

**Міністерство охорони здоров'я
Обласна державна адміністрація
Головне управління охорони здоров'я**

А Н А Л І З

**ОСНОВНИХ ПОКАЗНИКІВ ЗДОРОВ'Я
НАСЕЛЕННЯ ТА РЕСУРСІВ ОХОРОНИ
ЗДОРОВ'Я ОБЛАСТІ
ЗА I ПІВРІЧЧЯ 2009 – 2010 РОКІВ**

**м. Тернопіль
1 півріччя 2010 року**

**Довідник підготовлено працівниками
КУТОР «Інформаційно – аналітичний центр медичної статистики»**

Головний редактор М.М. Буртняк
Відповідальні редактори Л.В. Синовєрський
В.В. Овчарук

Відповідальний за випуск В.Т. Юровський

Зміст

Зміст	3-5
Розділ І.	6
Демографічна ситуація в області	
Чисельність постійного населення на 1 січня 2010 року	7
Динаміка чисельності постійного населення (тис. осіб).....	8
Демографічна ситуація в Тернопільській області за I півріччя 2004-2010 рр.	9
Демографічні показники за I півріччя 2009 р.....	10
Демографічні показники за I півріччя 2010 р.....	11
Демографічні показники за 2009 – 2010 рр.....	12
Природний приріст (на 1000 населення).....	13
Розділ ІІ.	14
Основні тенденції захворюваності населення області	
Поширеність хвороб та захворюваність серед всього населення за I півріччя 2010 року	15
Поширеність хвороб та захворюваність серед дорослих за I півріччя 2010 року	16
Загальна інфекційна захворюваність за I півріччя 2009 –2010 рр.....	17
Інфекційна захворюваність (без грипу та ГРВІ) за I півріччя 2009-2010 рр..	18
Стан обстеження та захворюваності на ВІЛ – інфекцію/ СНІД за I півріччя 2009 - 2010 рр.....	19
Захворюваність населення на злоякісні новоутворення за I півріччя 2009-2010 рр.....	20
Захворюваність населення на злоякісні новоутворення за I півріччя 2009-2010 рр(запущені форми, %).....	21
Питома вага виявлення раку шийки матки ІІІ-ІV стадії серед вперше виявлених за I півріччя 2009 – 2010 рр.....	22
Питома вага виявлення раку молочної залози ІІІ-ІV стадії серед вперше виявлених за I півріччя 2009-2010 рр.....	23
Захворюваність населення на туберкульоз за I півріччя 2009 – 2010 рр.....	24
Захворюваність населення на туберкульоз (деструктивні форми) за I півріччя 2009-2010 рр.....	25
Захворюваність населення на активний туберкульоз (сільські жителі) за I півріччя 2009-2010 рр.....	26
Захворюваність населення на активний туберкульоз (сільські жителі, деструктивні форми) за I півріччя 2009 – 2010 рр.....	27
Захворюваність населення на туберкульоз за I півріччя 2009-2010 рр (бацилярні форми, %).....	28
Профілактичні огляди населення з метою раннього виявлення хворих на туберкульоз (на 1000 населення) за I півріччя 2009 - 2010 рр.....	29
Захворюваність населення на венеричні захворювання за I півріччя 2009-2010 рр (сифіліс).....	30
Захворюваність населення на венеричні захворювання за I півріччя 2009-2010 рр (гонорея).....	31

Рейтингова оцінка діяльності дерматовенерологічної служби та суміжних спеціалістів по лікуванню і профілактиці шкірних та венеричних хвороб за I півріччя 2010 р.....	32
Захворюваність населення на наркологічні захворювання (алкоголізм) за I півріччя 2009 -2010 рр.	33
Захворюваність населення на наркологічні захворювання (алкогольний психоз) за I півріччя 2009-2010 рр.	34
Захворюваність населення на наркологічні захворювання (наркоманія і токсикоманія) за I півріччя 2009–2010рр.	35
Рівень первинної інвалідності (доросле населення) за I півріччя 2009-2010 рр.....	36
Рівень первинної інвалідності осіб працездатного віку за I півріччя 2009-2010 рр.	37
Робота швидкої медичної допомоги за I півріччя 2009 -2010 рр.....	38
Структура виїздів швидкої медичної допомоги до хворих за I півріччя 2010 року.....	39
Розділ III.	
Мережа закладів охорони здоров'я, медичні кадри	40
Забезпечення ліжками на 10 тис. населення	41
Використання ліжкового фонду за I півріччя 2009-2010 рр (зайнятість ліжка).....	42
Використання ліжкового фонду за I півріччя 2009-2010 рр (середня тривалість перебування хворого на ліжку).....	43
Використання ліжкового фонду за I півріччя 2009 -2010 рр (ліжко – днів на 1 тис. населення).....	44
Забезпечення ліжками денних стаціонарів за I півріччя 2009-2010рр.....	45
Відвідування в денні стаціонари за I півріччя 2009-2010 рр.....	46
Використання ліжкового фонду денних стаціонарів за I півріччя 2009 -2010 рр.....	47
Розгорнуто стаціонарів вдома за I півріччя 2009-2010 рр.....	48
Використання стаціонарів вдома (проліковано хворих в одному стаціонарі) за I півріччя 2009 – 2010 рр.....	49
Відвідування на 1 жителя за I півріччя 2009-2010 рр.....	50
Сімейні лікарі за I півріччя 2009 - 2010 рр.....	51
Розділ IV.	
Медична допомога вагітним і породіллям, жінкам та дітям	52
Чисельність постійного населення	53
Чисельність жіночого населення (фертильний вік)	54
Смертність дітей віком до 1 року за I півріччя 2009-2010 рр.....	55
Смертність дітей віком до 1 року за причинами смерті в I півріччі 2009 – 2010 рр.....	56
Перинатальна смертність за I півріччя 2009-2010 рр.....	57
Рання неонатальна смертність за I півріччя 2009 – 2010 рр.....	58
Неонатальна смертність за I півріччя 2009 – 2010 рр.....	59

Постнеонатальна смертність за I півріччя 2009 – 2010 рр.....	60
Поширеність хвороб та захворюваність серед дітей 0-14 років за I півріччя 2010 року.....	61
Поширеність хвороб та захворюваність серед дітей 0-17 років за I півріччя 2010 року.....	62
Своєчасність проведення первинної вакцинального комплексу дітям до 1 року (%) за I півріччя 2009-2010 рр.....	63
Охоплення туберкулінодіагностикою дитячого населення (на 1000 дітей, що підлягають туберкулінодіагностиці) за I півріччя 2009-2010 рр.....	64
Захворюваність населення на туберкульоз за I півріччя 2009 - 2010 рр (діти).....	65
Захворюваність населення на туберкульоз за I півріччя 2009 - 2010 рр (підлітки).....	66
Число пологів в пологових стаціонарах області за I півріччя 2009-2010 рр	67
Обстеження дітей на фенілкетонурію за I півріччя 2010 року.....	68
Розділ V.	
Фінансування галузі охорони здоров'я	69
Фінансування медичної галузі за I півріччя 2009 – 2010 рр.....	70
Фінансування на одного жителя за I півріччя 2009 – 2010 рр.....	71
Надходження позабюджетних коштів за I півріччя 2009- 2010 рр.....	72
Вартість одного ліжка-дня по харчуванню (по фактичних витратах) за I півріччя 2009 – 2010 рр.....	73
Вартість одного ліжка-дня по медикаментах за I півріччя 2009 – 2010 рр...	74
Аналіз використання коштів з місцевих бюджетів на пільгові медикаменти із розрахунку на 1 пільговика в місяць за I півріччя 2009 - 2010 рр.....	75
Надходження коштів на пільгове зубне протезування за I півріччя 2009 – 2010 рр.....	76
Аналітичний огляд основних показників діяльності галузі охорони здоров'я за I півріччя 2010 року	77
Основні напрямки охорони здоров'я області на 2010 – 2014 р.р.	89
Для нотаток	91

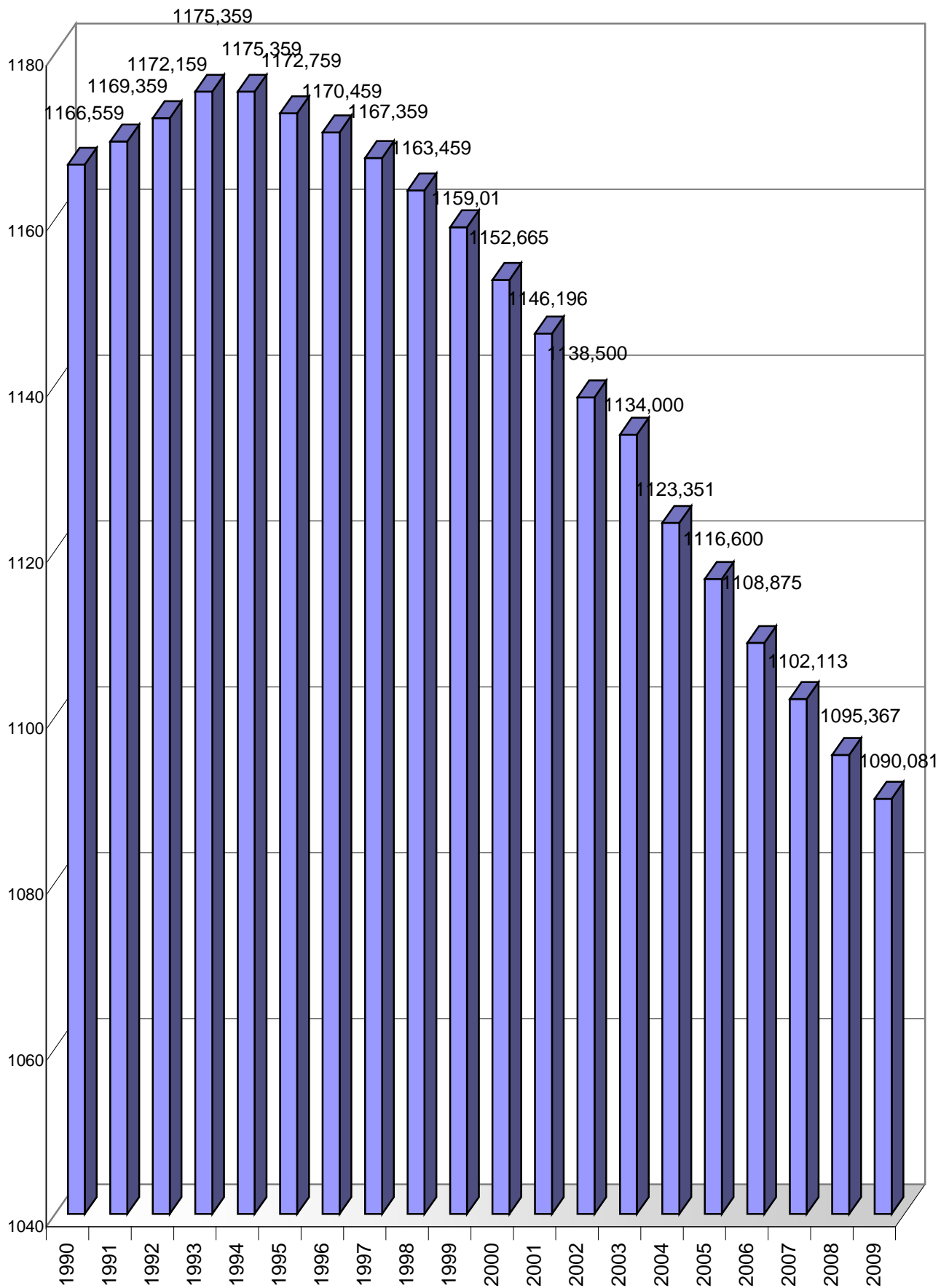
Розділ І

Демографічна ситуація в області

**Чисельність постійного населення
на 1 січня 2010 року**

№ п/п	Назва районів	Всього	Діти (0-14)	Підлітки (15-17)	Дорослі (18 і старше)	Дорослі та підлітки	Місто	Село
1	Бережанський	42338	34147	1700	6491	8191	17672	24666
2	Борщівський	70300	56804	2724	10772	13496	19126	51174
3	Бучацький	64053	48952	2777	12324	15101	14888	49165
4	Гусятинський	62972	50911	2294	9767	12061	22636	40336
5	Заліщицький	48775	39270	1843	7662	9505	12384	36391
6	Збаразький	59022	47518	2343	9161	11504	17121	41901
7	Зборівський	44247	35253	1880	7114	8994	9861	34386
8	Козівський	39836	32438	1605	5793	7398	11185	28651
9	Кременецький	69463	53979	2948	12536	15484	29032	40431
10	Лановецький	30877	24773	1222	4882	6104	8544	22333
11	Монастириський	30917	25078	1234	4605	5839	9608	21309
12	Підволочиський	43999	35395	1806	6798	8604	11982	32017
13	Підгаєцький	20197	15978	884	3335	4219	2871	17326
14	Теребовлянський	67360	54122	2707	10531	13238	18879	48481
15	Тернопільський	63996	52053	2492	9451	11943	10550	53446
16	Чортківський	76784	62269	3355	11160	14515	32354	44430
17	Шумський	34383	26889	1323	6171	7494	5223	29160
	По районах	869519	695829	35137	138553	173690	253916	615603
	м. Тернопіль	216095	174660	8131	33304	41435	216095	-
	По області	1085614	870489	43268	171857	215125	470011	615603

Динаміка чисельності постійного населення (тис. осіб)



**Демографічна ситуація
Тернопільської області**

І півріччя 2004 року

Народилось.....	5519
Померло.....	8468
Природне скорочення.....	2949

І півріччя 2005 року

Народилось.....	5392
Померло.....	8820
Природне скорочення.....	3428

І півріччя 2006 року

Народилось.....	5597
Померло.....	8656
Природне скорочення.....	3059

І півріччя 2007 року

Народилось.....	5582
Померло.....	8405
Природне скорочення.....	2823

І півріччя 2008 року

Народилось.....	5732
Померло.....	8246
Природне скорочення.....	2514

І півріччя 2009 року

Народилось.....	5956
Померло.....	8192
Природне скорочення.....	2236

І півріччя 2010 року

Народилось.....	5842
Померло.....	7863
Природне скорочення.....	2021

Демографічні показники за I півріччя 2009 р.

№ п/п	Найменування адміністративної території	Народжуваність		Смертність		Природний приріст
		Абс.	На 1000 населення	Абс.	На 1000 населення	
1	Бережанський	215	4,9	394	9,1	- 4,2
2	Борщівський	306	4,3	631	8,8	- 4,5
3	Бучацький	392	6,1	443	6,9	- 0,8
4	Гусятинський	298	4,7	492	7,7	- 3,0
5	Заліщицький	243	4,9	440	8,9	- 4,0
6	Збаразький	345	5,8	486	8,2	- 2,4
7	Зборівський	240	5,3	410	9,1	- 3,8
8	Козівський	193	4,8	347	8,6	- 3,8
9	Кременецький	511	7,3	591	8,4	- 1,1
10	Лановецький	155	4,9	299	9,5	- 4,6
11	Монастирський	140	4,4	287	9,0	- 4,6
12	Підволочиський	225	5,1	364	8,2	- 3,1
13	Підгаєцький	103	4,9	207	9,9	- 5,0
14	Теребовлянський	364	5,4	560	8,2	- 2,8
15	Тернопільський	348	5,5	472	7,5	- 2,0
16	Чортківський	360	4,6	567	7,3	- 2,7
17	Шумський	197	5,6	318	9,1	- 3,5
	м. Тернопіль	1321	6,1	884	4,1	+ 2,0
	Область	5956	5,4	8192	7,4	- 2,0

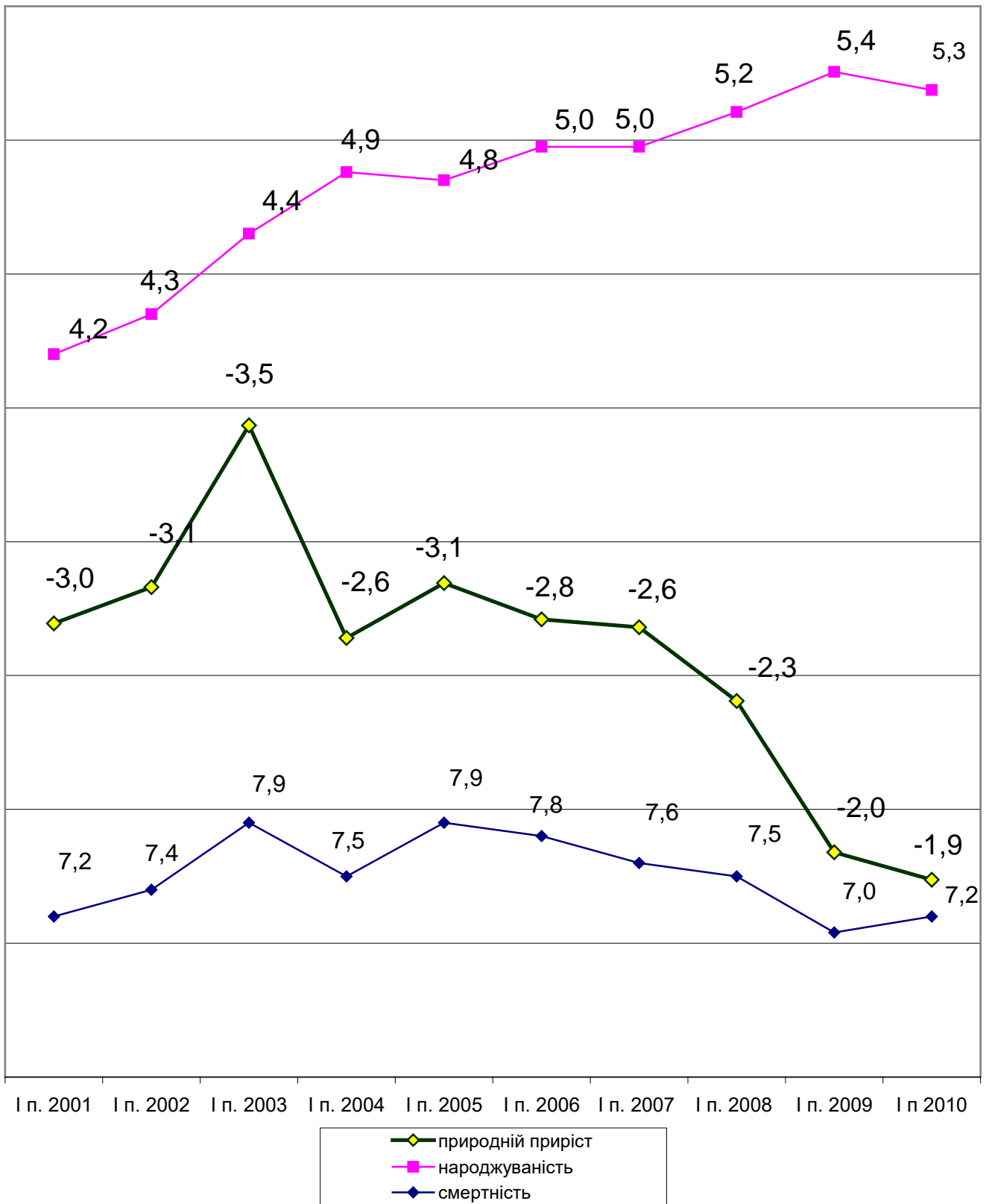
Демографічні показники за I півріччя 2010 р.

№ п/п	Найменування адміністративної території	Народжуваність		Смертність		Природний приріст
		Абс.	На 1000 населення	Абс.	На 1000 населення	
1	Бережанський	205	4,8	361	8,5	- 3,7
2	Борщівський	347	4,9	582	8,3	- 3,4
3	Бучацький	431	6,7	426	6,6	+ 0,1
4	Гусятинський	293	4,6	499	7,9	- 3,3
5	Заліщицький	233	4,7	366	7,5	- 2,8
6	Збаразький	286	4,8	439	7,4	- 2,6
7	Зборівський	209	4,7	419	9,4	- 4,7
8	Козівський	156	3,9	349	8,7	- 4,8
9	Кременецький	448	6,4	530	7,6	- 1,2
10	Лановецький	158	5,1	280	9,0	- 3,9
11	Монастирський	136	4,4	287	9,2	- 4,8
12	Підволочиський	206	4,6	385	8,7	- 4,1
13	Підгаєцький	96	4,7	176	8,7	- 4,0
14	Теребовлянський	319	4,7	534	7,9	- 3,2
15	Тернопільський	329	5,1	447	6,9	- 1,8
16	Чортківський	368	4,7	605	7,8	- 3,1
17	Шумський	212	6,1	300	8,7	- 2,6
	м. Тернопіль	1410	6,5	878	4,0	+ 2,5
	Область	5842	5,3	7863	7,2	- 1,9

Демографічні показники за 2009 - 2010 рр.

№ п/п	Найменування адміністративної території	Народжуваність		Смертність		Природний приріст	
		2009	2010	2009	2010	2009	2010
1	Бережанський	4,9	4,8	9,1	8,5	- 4,2	- 3,7
2	Борщівський	4,3	4,9	8,8	8,3	- 4,5	- 3,4
3	Бучацький	6,1	6,7	6,9	6,6	- 0,8	+ 0,1
4	Гусятинський	4,7	4,6	7,7	7,9	- 3,0	- 3,3
5	Заліщицький	4,9	4,7	8,9	7,5	- 4,0	- 2,8
6	Збаразький	5,8	4,8	8,2	7,4	- 2,4	- 2,6
7	Зборівський	5,3	4,7	9,1	9,4	- 3,8	- 4,7
8	Козівський	4,8	3,9	8,6	8,7	- 3,8	- 4,8
9	Кременецький	7,3	6,4	8,4	7,6	- 1,1	- 1,2
10	Лановецький	4,9	5,1	9,5	9,0	- 4,6	- 3,9
11	Монастирський	4,4	4,4	9,0	9,2	- 4,6	- 4,8
12	Підволочиський	5,1	4,6	8,2	8,7	- 3,1	- 4,1
13	Підгаєцький	4,9	4,7	9,9	8,7	- 5,0	- 4,0
14	Теребовлянський	5,4	4,7	8,2	7,9	- 2,8	- 3,2
15	Тернопільський	5,5	5,1	7,5	6,9	- 2,0	- 1,8
16	Чортківський	4,6	4,7	7,3	7,8	- 2,7	- 3,1
17	Шумський	5,6	6,1	9,1	8,7	- 3,5	- 2,6
	м. Тернопіль	6,1	6,5	4,1	4,0	+ 2,0	+ 2,5
	Область	5,4	5,3	7,4	7,2	- 2,0	- 1,9

Природний приріст (на 1000 населення)



Розділ II

Основні тенденції захворюваності населення області

**Поширеність хвороб та захворюваність
серед всього населення за I півріччя 2010 р.**

Найменування адміністративної території	Поширеність		Захворюваність	
	Абсолютні дані	На 100 тис. населення	Абсолютні дані	На 100 тис. населення
Бережанський	58749,0	138761,9	17202,0	40630,2
Борщівський	90947,0	129369,8	25866,0	36793,7
Бучацький	75780,0	118308,3	25022,0	39064,5
Гусятинський	68647,0	109011,9	16970,0	26948,5
Заліщицький	61900,0	126909,3	14757,0	30255,3
Збаразький	63304,0	107254,9	19088,0	32340,5
Зборівський	57297,0	129493,5	14901,0	33676,9
Козівський	39604,0	99417,6	9710,0	24374,9
Кременецький	74763,0	107630,0	18655,0	26856,0
Лановецький	37498,0	121443,1	10219,0	33095,8
Монастириський	42231,0	136594,8	12097,0	39127,3
Підволочиський	60807,0	138200,9	16411,0	37298,6
Підгаєцький	24931,0	123439,1	8442,0	41798,3
Теребовлянський	86157,0	127905,3	19200,0	28503,6
Тернопільський	70169,0	109645,9	21772,0	34020,9
Чортківський	94020,0	122447,4	25752,0	33538,2
Шумський	25148,0	73140,8	7500,0	21813,1
м. Тернопіль	279839,0	129498,1	92976,0	43025,5
Тернопільська	1 311791,0	120834,0	376540,0	34684,5

**Поширеність хвороб та захворюваність
серед дорослого населення за I півріччя 2010 р.**

Найменування адміністративної території	Поширеність		Захворюваність	
	Абсолютні дані	На 100 тис. населення	Абсолютні дані	На 100 тис. населення
Бережанський	50141,0	146838,7	12095,0	35420,4
Борщівський	77207,0	135918,2	17045,0	30006,7
Бучацький	61173,0	124965,3	14655,0	29937,5
Гусятинський	55996,0	109988,0	9400,0	18463,6
Заліщицький	51909,0	132184,9	9331,0	23761,1
Збаразький	54064,0	113775,8	12705,0	26737,2
Зборівський	46684,0	132425,6	9768,0	27708,3
Козівський	31262,0	96374,6	5484,0	16906,1
Кременецький	61394,0	113736,8	10432,0	19326,0
Лановецький	30646,0	123707,3	5659,0	22843,4
Монастириський	33680,0	134301,0	7519,0	29982,5
Підволочиський	50639,0	143068,2	9964,0	28150,9
Підгаєцький	20941,0	131061,5	5861,0	36681,7
Теребовлянський	69832,0	129027,0	10221,0	18885,1
Тернопільський	58065,0	111549,8	13487,0	25910,1
Чортківський	79504,0	127678,3	17979,0	28873,1
Шумський	21176,0	78753,4	4584,0	17047,9
м. Тернопіль	244401,0	139929,6	69975,0	40063,6
Тернопільська	1 098714,0	126218,0	246164,0	28278,8

**Загальна інфекційна захворюваність
за I півріччя 2009 - 2010 рр.**

Рангові місця	Найменування адміністративної території	Показник на 100 тис. населення	
		2009	2010
1	Підгаєцький	3007,3	1358,1
10	Кременецький	4387,1	3577,9
11	Підволочиський	6062,2	4170,3
12	Збаразький	5933,9	4327,8
13	Лановецький	3839,7	4594,3
14	Борщівський	2541,4	5207,0
15	Гусятинський	5296,3	5345,1
16	Тернопільський	5100,9	6882,0
17	Чортківський	3442,2	7241,2
2	Козівський	3185,3	1551,5
3	Монастириський	2174,1	1730,1
4	Бучацький	2347,1	1889,3
5	Зборівський	2352,7	1965,5
6	Теребовлянський	4246,1	2070,5
7	Шумський	3732,2	2271,6
8	Заліщицький	2704,9	3306,7
9	Бережанський	4782,1	3546,6
	м. Тернопіль	14653,1	12305,8
	Область	6036,6	5753,8

**Інфекційна захворюваність
(без грипу та ГРВі)
за I півріччя 2009 - 2010 рр.**

Рангові місця	Найменування адміністративної території	Показник на 100 тис. населення	
		2009	2010
1	Бережанський	166,3	201,8
2	Кременецький	170,8	183,8
3	Підгаєцький	235,1	178,2
4	Підволочиський	119,9	170,2
5	Тернопільський	205,6	165,7
6	Теребовлянський	150,7	154,4
7	Бучацький	124,8	140,2
8	Заліщицький	122,1	135,9
9	Збараський	133,4	135,4
10	Лановецький	86,4	131,4
11	Шумський	147,4	123,9
12	Гусятинський	105,6	118,3
13	Чортківський	145,2	112,8
14	Зборівський	102,9	103,6
15	Козівський	102,3	97,3
16	Борщівський	100,0	82,3
17	Монастириський	102,3	80,5
	м. Тернопіль	188,6	246,1
	Область	146,5	159,2

**Стан обстеження та захворюваності на ВІЛ – інфекцію/ СНІД
за I півріччя 2009 - 2010 рр.**

№ п/п	Найменування адміністративної території	ВІЛ		СНІД	
		2009	2010	2009	2010
1	Бережанський	1	-	1	-
2	Борщівський	4	-	-	1
3	Буцацький	-	-	-	1
4	Гусятинський	-	-	-	2
5	Заліщицький	-	3	-	1
6	Збаразький	4	3	-	-
7	Зборівський	1	1	1	-
8	Козівський	1	-	-	-
9	Кременецький	8	2	2	3
10	Лановецький	3	-	-	-
11	Монастириський	-	-	-	-
12	Підволочиський	1	-	-	1
13	Підгаєцький	-	-	-	-
14	Теребовлянський	3	2	2	-
15	Тернопільський	2	1	1	1
16	Чортківський	-	-	-	-
17	Шумський	-	-	-	-
	м. Тернопіль	13	14	4	7
	Область	55	39	13	21

**Захворюваність населення
на злоякісні новоутворення
за I півріччя 2009 - 2010 рр.**

Рангові місця	Найменування адміністративної території	Показник на 100 тис. населення	
		2009	2010
1	Підволочиський	172,3	185,4
2	Збаразький	160,5	180,5
3	Лановецький	157,4	172,8
4	Бережанський	116,9	161,9
5	Монастириський	124,2	147,2
6	Борщівський	122,1	142,0
7	Тернопільський	145,8	140,9
8	Зборівський	159,7	138,4
9	Теребовлянський	138,1	135,3
10	Гусятинський	134,1	134,1
11	Бучацький	118,4	131,9
12	Козівський	138,7	131,4
13	Чортківський	126,5	126,5
14	Підгаєцький	122,1	122,1
15	Кременецький	100,4	120,5
16	Шумський	120,2	109,0
17	Заліщицький	109,7	102,2
	м. Тернопіль	138,3	155,3
	Область	136,0	145,1

**Захворюваність населення
на злоякісні новоутворення
за I півріччя 2009 - 2010 рр.**

Рангові місця	Найменування адміністративної території	Запущені форми, %	
		2009	2010
1	Заліщицький	20,7	9,3
2	Бучацький	12,7	13,6
3	Монастириський	23,3	13,7
4	Підгаєцький	21,4	14,3
5	Збараський	20,8	14,8
5	Козівський	17,5	14,8
6	Бережанський	15,4	16,7
7	Шумський	25,6	17,9
8	Тернопільський	23,6	18,6
9	Підволочиський	24,1	18,8
9	Теребовлянський	20,4	18,8
10	Кременецький	20,0	21,1
11	Гусятинський	16,9	21,3
12	Зборівський	20,0	21,5
13	Борщівський	31,5	22,4
14	Чортківський	20,4	23,3
15	Лановецький	13,7	26,8
	м. Тернопіль	17,3	17,8
	Область	20,0	18,4

**Питома вага виявлення раку шийки матки
III-IV стадії серед вперше виявлених
за I півріччя 2009- 2010 рр**

Рангові місця	Найменування адміністративної території	%	
		2009	2010
1	Бережанський	-	-
1	Борщівський	50,0	-
1	Бучацький	-	-
1	Заліщицький	66,7	-
1	Зборівський	-	-
1	Козівський	-	-
1	Кременецький	25,0	-
1	Лановецький	-	-
1	Монастириський	50,0	-
1	Підволочиський	-	-
1	Підгаєцький	-	-
1	Тернопільський	-	-
1	Чортківський	-	-
2	Теребовлянський	-	20,0
3	Збараський	-	25,0
4	Шумський	-	50,0
5	Гусятинський	-	66,7
	м. Тернопіль	7,7	12,5
	Область	15,8	11,8

**Питома вага виявлення раку молочної залози
Ш-IV стадії серед вперше виявлених
за I півріччя 2009- 2010 рр**

Рангові місця	Найменування адміністративної території	%	
		2009	2010
1	Бережанський	-	-
1	Заліщицький	-	-
1	Зборівський	37,5	-
1	Лановецький	-	-
1	Шумський	40,0	-
2	Бучацький	-	14,3
2	Монастирський	50,0	14,3
2	Тернопільський	25,0	14,3
3	Борщівський	50,0	16,7
3	Підволочиський	33,3	16,7
4	Збараський	20,0	18,2
5	Козівський	25,0	20,0
6	Теребовлянський	16,7	25,0
7	Підгаєцький	50,0	33,3
7	Чортківський	14,3	33,3
8	Кременецький	50,0	36,4
9	Гусятинський	-	42,9
	м. Тернопіль	13,8	13,2
	Область	21,5	18,4

**Захворюваність на активний туберкульоз
за I півріччя 2009 - 2010 рр.**

Рангові місця	Найменування адміністративної території	На 100 тис. населення	
		2009	2010
1	Монастирський	28,3	9,6
2	Гусятинський	15,6	20,5
3	Збаразький	27,0	22,0
3	Чортківський	19,4	22,0
4	Зборівський	42,0	22,4
5	Підгаєцький	28,9	24,5
6	Борщівський	44,6	25,4
7	Кременецький	32,8	25,8
8	Тернопільський	42,7	28,3
9	Бережанський	23,2	30,4
10	Бучацький	20,3	31,2
11	Лановецький	15,9	32,0
12	Теребовлянський	58,9	34,0
13	Шумський	51,7	34,7
14	Підволочиський	36,0	36,2
15	Козівський	27,2	39,9
16	Заліщицький	26,2	40,7
	м. Тернопіль	23,2	25,5
	Область	30,9	27,7

**Захворюваність на активний туберкульоз
за I півріччя 2009 - 2010 рр.**

Рангові місця	Найменування адміністративної території	деструктивні форми туберкульозу, %	
		2009	2010
1	Бережанський	37,5	30,8
2	Гусятинський	33,3	33,3
3	Кременецький	36,4	37,5
3	Лановецький	75,0	37,5
4	Підволочиський	60,0	38,5
5	Підгаєцький	33,3	40,0
6	Заліщицький	58,3	42,1
7	Теребовлянський	40,0	42,9
8	Тернопільський	55,0	46,7
9	Борщівський	48,4	47,1
10	Шумський	28,6	50,0
11	Бучацький	66,7	55,6
12	Збаразький	57,1	57,1
13	Зборівський	40,0	62,5
14	Козівський	25,0	64,3
14	Чортківський	57,1	64,3
15	Монастирський	55,6	66,7
	м. Тернопіль	39,5	43,2
	Область	45,3	45,9

**Захворюваність на активний туберкульоз
(сільські жителі)
за I півріччя 2009 - 2010 рр.**

Рангові місця	Найменування адміністративної території	На 100 тис. населення	
		2009	2010
1	Монастирський	27,2	13,8
2	Підгаєцький	33,6	17,1
3	Борщівський	51,5	21,2
4	Гусятинський	12,1	22,1
4	Кременецький	38,9	22,1
5	Збаразький	30,7	23,7
6	Чортківський	28,6	24,5
7	Зборівський	31,2	25,9
8	Тернопільський	45,4	28,2
9	Лановецький	21,8	30,9
10	Бучацький	22,3	32,6
11	Шумський	43,9	34,0
12	Підволочиський	37,0	37,3
13	Козівський	34,2	38,0
14	Заліщицький	24,2	38,1
15	Теребовлянський	63,1	38,9
16	Бережанський	27,5	43,9
	м. Тернопіль		
	Область	35,2	29,0

**Захворюваність на активний туберкульоз
(сільські жителі)
за I півріччя 2009 - 2010 рр.**

Рангові місця	Найменування адміністративної території	деструктивні форми туберкульозу, %	
		2009	2010
1	Підгаєцький	33,3	0,0
2	Бережанський	60,0	27,3
3	Підволочиський	54,5	30,0
4	Гусятинський	40,0	33,3
5	Тернопільський	50,0	41,7
6	Збаразький	50,0	50,0
6	Лановецький	75,0	50,0
6	Теребовлянський	41,4	50,0
7	Заліщицький	44,4	53,8
8	Кременецький	26,7	57,1
8	Шумський	18,2	57,1
9	Борщівський	53,8	60,0
10	Бучацький	60,0	64,3
11	Монастириський	66,7	66,7
11	Чортківський	61,5	66,7
12	Козівський	28,6	70,0
13	Зборівський	37,5	71,4
	м. Тернопіль		
	Область	46,2	51,0

**Захворюваність населення на туберкульоз
Бацилярні форми
за I півріччя 2009 - 2010 рр.**

Рангові місця	Найменування адміністративної території	Бацилярні форми, %	
		2009	2010
1	Бережанський	25,0	7,7
2	Підгаєцький	33,3	20,0
3	Зборівський	53,3	37,5
3	Кременецький	50,0	37,5
4	Заліщицький	33,3	42,1
5	Бучацький	75,0	44,4
6	Шумський	42,9	50,0
7	Борщівський	51,6	52,9
8	Збаразький	85,7	57,1
8	Теребовлянський	51,4	57,1
9	Тернопільський	50,0	60,0
10	Підволочиський	46,7	61,5
11	Козівський	62,5	64,3
11	Чортківський	35,7	64,3
12	Гусятинський	77,8	66,7
12	Монастириський	77,8	66,7
13	Лановецький	25,0	75,0
	м. Тернопіль	58,1	50,0
	Область	52,4	50,2

**Профілактичні огляди населення
з метою раннього виявлення хворих на туберкульоз
за I півріччя 2009 – 2010 рр.**

Рангові місця	Найменування адміністративної території	Показник на 1000 населення	
		2009	2010
1	Бережанський	205,8	334,1
2	Чортківський	188,5	329,3
3	Борщівський	245,1	291,3
4	Підгаєцький	264,9	289,5
5	Зборівський	275,9	285,4
6	Заліщицький	321,7	267,8
7	Бучацький	225,1	252,8
8	Збаразький	319,5	244,5
9	Теребовлянський	304,5	238,2
10	Козівський	233,9	226,0
11	Підволочиський	195,5	224,5
12	Лановецький	322,8	224,0
13	Тернопільський	205,8	220,0
14	Гусятинський	213,1	215,5
15	Шумський	326,3	192,4
16	Монастирський	160,2	176,7
17	Кременецький	217,6	160,0
	м. Тернопіль	245,8	270,5
	Область	257,4	256,6

**Захворюваність населення на венеричні захворювання
Сифіліс
за I півріччя 2009 - 2010 рр.**

Рангові місця	Найменування адміністративної території	Показник на 10 тис. населення	
		2009	2010
1	Тернопільський	0,80	1,44
2	Підгасцький	0,00	1,40
3	Зборівський	0,22	1,30
4	Теребовлянський	0,73	1,02
5	Кременецький	0,98	0,70
6	Бережанський	0,91	0,69
7	Збараський	0,00	0,67
8	Чортківський	0,89	0,38
9	Козівський	0,73	0,24
10	Підволочиський	0,00	0,22
11	Заліщицький	0,00	0,20
12	Борщівський	0,27	0,14
13	Бучацький	0,77	0,00
13	Гусятинський	0,92	0,00
13	Лановецький	0,00	0,00
13	Монастирський	0,61	0,00
13	Шумський	0,57	0,00
	м. Тернопіль	0,69	1,19
	Область	0,58	0,63

**Захворюваність населення на венеричні захворювання
Гонорея
за I півріччя 2009 - 2010 рр.**

Рангові місця	Найменування адміністративної території	Показник на 10 тис. населення	
		2009	2010
1	Бережанський	3,43	2,52
2	Підгаєцький	0,93	2,33
3	Тернопільський	2,72	2,24
4	Заліщицький	0,79	1,38
5	Борщівський	0,82	1,37
6	Підволочиський	1,33	1,33
7	Монастирський	1,53	1,22
8	Бучацький	0,77	0,93
9	Гусятинський	0,46	0,92
10	Збараський	0,00	0,67
11	Теребовлянський	0,44	0,58
12	Кременецький	0,00	0,56
13	Козівський	0,24	0,49
14	Чортківський	1,27	0,38
15	Лановецький	0,62	0,31
16	Шумський	0,57	0,28
17	Зборівський	0,22	0,22
	м. Тернопіль	1,15	1,06
	Область	0,96	1,01

**Рейтингова оцінка
діяльності дерматовенерологічної служби та суміжних спеціалістів по лікуванню і профілактиці
шкірних та венеричних хвороб за I півріччя 2010 рік**

№ п/п	Райони	Виявлено гонореї акушер-гінекологами		Виявлено гонореї урологами		Герпес на 10 тис.нас.		Трихомо-ніаз на 10 тис. нас.		Мікоплаз-моз на 10 тис. нас.		Хламідіоз на 10 тис. нас.		Активне виявлення				Співвідношення сифілісу і гонореї		Стационарне оздоровлен-ня в ТОККШВД		Сума оцінок	Рейтингове місце	
		%	Рангове місце	%	Рангове місце	Показник	Рангове місце	Показник	Ранг.місце	Показник	Рангове місце	Показник	Рангове місце	Сифіліс		Гонорея		Показник	Рангове місце	% виконання	Рангове місце			
														%	Рангове місце	%	Рангове місце							
1	м.Тернопіль		8		4	0,09	7	6,76	4	3,29	1	3,47	1	73	3	4	13	1:0,9	9	68	1	51	1	
2	Бережанський	50	4		4	0,94	1	6,14	5	0,94	4	1,18	6	100	6	64	3	1:3,7	4	13	16	53	2	
3	Борщівський	40	3	20	1		7	4,69	11		11		14	100	6	60	2	1:10	1	24	13	69	6	
4	Бучацький		8		4		7	2,50	15	0,31	6	0,16	13		8	83	7	0:6	13	56	3	84	9	
5	Гусятинський	75	6	50	3	0,32	5	2,06	16		11	0,16	13		8	83	7	0:6	13	36	10	92	15	
6	Заліщицький	28	2		4	0,41	4	7,79	3		11	1,44	5	100	6	71	5	1:7	2	35	11	53	2	
7	Збаразький		8		4		7	1,52	17	0,17	11	0,17	12	25	7	25	9	1:1	8	53	4	87	11	
8	Зборівський		8		4	0,90	1	3,62	14		11	3,16	2	67	2		14	1:0,1	12	51	5	74	7	
9	Козівський		8		4		7	1,51	18	0,25	9	0,50	10	100	6	50	1	1:2	5	40	9	77	8	
10	Кременецький	33	1		4		7	4,61	12		11		14	100	6	25	9	1:0,8	10	30	12	86	10	
11	Ланівецький		8		4	0,32	5	16,84	1	1,62	3	1,62	3		8	100	12	0:1	15	62	2	61	5	
12	Монастирський	50	4		4		7	5,18	9		11		14		8	75	6	0:4	14	23	14	91	14	
13	Підволочиський	50	4	25	2	0,45	3	5,91	6	0,23	10	0,91	8	100	6	67	4	1:6	3	12	17	62	6	
14	Підгаєцький	67	5	50	3		7	5,45	7		11	1,49	4	100	6	60	2	1:1,7	6	50	6	57	3	
15	Теребовлянський		8		4		7	0,89	19	0,59	5	0,59	9	86	4	25	9	1:0,6	11	24	13	89	13	
16	Тернопільський	50	4		4	0,31	6	5,16	10	2,19	2	1,09	7	55	1	21	10	1:1,5	7	44	8	59	4	
17	Чортківський		8		4		7	4,43	13	0,26	8	0,26	11	100	6	33	8	1:1	8	20	15	88	12	
18	Шумський	100	7		4		7	8,14	2	0,29	7		14		8	100	11	0:1	15	30	12	87	11	

**Захворюваність населення на наркологічні захворювання
Алкоголізм
за I півріччя 2009 - 2010 рр.**

Рангові місця	Найменування адміністративної території	Показник на 10 тис. населення	
		2009	2010
1	Підволочиський	6,7	12,2
2	Козівський	8,7	9,2
3	Заліщицький	8,7	8,7
4	Підгаєцький	9,2	7,8
5	Теребовлянський	7,1	6,8
6	Чортківський	7,5	6,6
7	Бережанський	7,2	6,3
8	Бучацький	6,4	5,9
9	Борщівський	7,0	5,7
9	Гусятинський	6,9	5,7
10	Тернопільський	4,0	5,5
10	Шумський	5,2	5,5
11	Зборівський	3,8	4,2
12	Лановецький	5,7	4,1
13	Кременецький	6,8	3,3
14	Збараський	3,4	3,2
14	Монастириський	5,0	3,2
	м. Тернопіль	3,2	2,9
	Область	5,6	5,4

**Захворюваність населення на наркологічні захворювання
Алкогольні психози
за I півріччя 2009 – 2010 рр.**

Рангові місця	Найменування адміністративної території	Показник на 10 тис. населення	
		2009	2010
1	Теребовлянський	0,6	-
2	Чортківський	0,8	0,1
3	Бережанський	0,2	0,2
3	Підволочиський	1,3	0,2
4	Буцацький	0,8	0,3
5	Борщівський	0,7	0,4
5	Кременецький	0,1	0,4
6	Заліщицький	0,5	0,5
7	Монастирський	0,6	0,6
7	Тернопільський	0,5	0,6
8	Зборівський	1,1	0,7
9	Збараський	0,8	0,8
10	Козівський	0,7	1,0
10	Підгаєцький	0,5	1,0
11	Шумський	1,1	1,1
12	Гусятинський	1,1	1,7
13	Лановецький	0,6	1,9
	м. Тернопіль	0,7	0,4
	Область	0,7	0,6

**Захворюваність населення на наркологічні захворювання
Наркоманія і токсикоманія
за I півріччя 2009 - 2010 рр.**

Рангові місця	Найменування адміністративної території	Показник на 10 тис. населення	
		2009	2010
1	Тернопільський	0,3	0,6
2	Гусятинський	0,2	0,5
2	Чортківський	-	0,5
3	Заліщицький	0,4	0,4
4	Бережанський	-	0,2
4	Збараський	-	0,2
5	Борщівський	0,1	0,1
6	Бучацький	-	-
6	Зборівський	-	-
6	Козівський	-	-
6	Кременецький	-	-
6	Лановецький	-	-
6	Монастирський	-	-
6	Підволочиський	-	-
6	Підгаєцький	-	-
6	Теребовлянський	0,3	-
6	Шумський	-	-
	м. Тернопіль	1,2	0,3
	Область	0,3	0,2

**Рівень первинної інвалідності
за I півріччя 2009 - 2010 рр.
(доросле населення)**

Рангові місця	Найменування адміністративної території	Абсолютні числа		Показник на 10 тис. населення	
		2009	2010	2009	2010
1	Монастириський	54	47	21,19	18,44
2	Лановецький	48	50	19,13	19,92
3	Підгаєцький	35	33	21,36	20,14
4	Козівський	51	70	15,74	21,61
5	Шумський	38	59	14,01	21,76
6	Тернопільський	125	112	24,55	22,00
7	Збаразький	117	109	24,69	23,01
8	Теребовлянський	138	126	25,46	23,24
9	Гусятинський	120	126	23,36	24,52
10	Підволочиський	71	87	20,04	24,56
11	Зборівський	88	89	24,65	24,93
12	Чортківський	152	156	24,46	25,10
13	Бережанський	70	89	20,33	25,84
14	Кременецький	127	145	23,32	26,63
15	Заліщицький	108	109	27,22	27,47
16	Борщівський	187	170	32,59	29,63
17	Бучацький	143	145	29,39	29,80
	м. Тернопіль	488	465	28,13	26,80
	Область	2160	2187	24,78	25,09

**Рівень первинної інвалідності
осіб працездатного віку
за I півріччя 2009 - 2010 рр.**

Рангові місця	Найменування адміністративної території	Абсолютні числа		Показник на 10 тис. населення працездатного віку	
		2009	2010	2009	2010
1	Шумський	27	42	14,83	23,06
2	Кременецький	92	103	24,35	27,26
3	Монастирський	52	45	32,32	27,97
4	Тернопільський	114	106	30,53	28,39
5	Чортківський	118	123	27,24	28,40
6	Козівський	45	61	21,08	28,58
7	Збаразький	99	93	30,60	28,74
8	Теребовлянський	119	105	33,00	29,11
9	Лановецький	42	49	25,53	29,79
10	Підволочиський	61	73	26,08	31,21
11	Підгаєцький	33	32	32,70	31,71
12	Бережанський	61	76	26,41	32,91
13	Гусятинський	114	116	32,59	33,16
14	Зборівський	77	82	32,79	34,92
15	Заліщицький	96	97	36,86	37,24
16	Бучацький	111	132	32,39	38,51
17	Борщівський	173	159	44,98	41,34
	м. Тернопіль	427	422	30,50	30,14
	Область	1861	1916	30,37	31,27

**Робота швидкої медичної допомоги
за I півріччя 2009 - 2010 рр**

Рангові місця	Найменування адміністративних територій	Всього виїздів		Кількість виїздів на 1 тис. населення	
		2009	2010	2009	2010
2	Кременецький	11357	12205	159,7	171,6
3	Монастириський	5210	5546	159,4	169,7
4	Бережанський	6839	6789	155,0	153,9
1	Підволочиський	7274	6503	161,6	144,5
5	Теребовлянський	10348	9813	150,9	143,1
6	Зборівський	6433	6468	139,9	140,7
11	Чортківський	9456	10870	120,1	138,0
10	Заліщицький	6483	6894	127,8	135,9
9	Гусятинський	8376	8727	128,8	134,2
12	Тернопільський	7306	7125	117,1	114,2
8	Борщівський	9500	8246	130,4	113,2
17	Бучацький	4934	7237	76,4	112,1
7	Збаразький	7815	6612	130,7	110,6
15	Козівський	3849	4518	93,7	110,0
14	Лановецький	3162	3156	98,5	98,3
16	Підгаєцький	1982	2020	92,3	94,1
13	Шумський	3617	3238	102,2	91,5
	м. Тернопіль	36502	36396	167,7	167,2
	Область	150443	152363	135,6	137,4

**Структура виїздів швидкої медичної допомоги
до хворих за I півріччя 2010 року**

Назва району	Всього виїздів	Кількість виїздів на 1 тис.нас	Структура виїздів												
			Нещасні випадки і травми			Раптові захворювання і стани			Пологи та патологія вагітних на 1000 населення	Інші захворювання		Перевезення хворих і потерпілих		Безрезультатні виїзди	
			К-ть	%	На 1 тис. нас	К-ть	%	На 1 тис. нас		К-ть	На 1 тис. нас	К-ть	%	К-ть	%
Бережанський	6789	153,9	248	3,7	5,6	5818	85,7	131,9	0,59	168	3,8	343	7,8	186	4,2
Борщівський	8246	113,2	325	3,9	4,5	7913	96,0	108,6	0,11		0,0		0,0		0,0
Бучацький	7237	112,1	290	4,0	4,5	6197	85,6	96,0	0,26	218	3,4	294	4,6	221	3,4
Гусятинський	8727	134,2	205	2,3	3,2	7716	88,4	118,7	0,28	118	1,8	585	9,0	85	1,3
Заліщицький	6894	135,9	178	2,6	3,5	6003	87,1	118,3	0,34	118	2,3	330	6,5	248	4,9
Збаразький	6612	110,6	210	3,2	3,5	5882	89,0	98,4	0,40	108	1,8	264	4,4	124	2,1
Зборівський	6468	140,7	274	4,2	6,0	5479	84,7	119,2	0,43	210	4,6	317	6,9	168	3,7
Козівський	4518	110,0	171	3,8	4,2	3635	80,5	88,5	0,29	83	2,0	248	6,0	369	9,0
Кременецький	12205	171,6	308	2,5	4,3	10835	88,8	152,4	0,53	304	4,3	270	3,8	450	6,3
Лановецький	3156	98,3	100	3,2	3,1	2975	94,3	92,7	0,53	28	0,9	27	0,8	9	0,3
Монастириський	5546	169,7	188	3,4	5,8	4800	86,5	146,9	0,64	96	2,9	199	6,1	242	7,4
Підволочиський	6503	144,5	222	3,4	4,9	5427	83,5	120,6	0,24	122	2,7	383	8,5	338	7,5
Підгаєцький	2020	94,1	116	5,7	5,4	1730	85,6	80,6	0,61	86	4,0	54	2,5	21	1,0
Теребовлянський	9813	143,1	338	3,4	4,9	8118	82,7	118,4	0,42	253	3,7	578	8,4	497	7,2
Тернопільський	7125	114,2	294	4,1	4,7	6159	86,4	98,7	0,48	147	2,4	192	3,1	303	4,9
Чортківський	10870	138,0	413	3,8	5,2	9239	85,0	117,3	0,55	320	4,1	486	6,2	369	4,7
Шумський	3238	91,5	134	4,1	3,8	2827	87,3	79,9	1,10	87	2,5	87	2,5	64	1,8
м. Тернопіль	36396	167,2	2105	5,8	9,7	28847	79,3	132,5	1,68	1304	6,0	2100	9,6	1675	7,7
Область	152363	137,4	6119	4,0	5,5	129600	85,1	116,8	0,67	3770	3,4	6757	6,1	5369	4,8

Розділ III

Мережа закладів охорони здоров'я, медичні кадри

Забезпеченість ліжками на 10 тис. населення

Рангові місця	Найменування адміністративної території	I півріччя 2009 р.		I півріччя 2010 р.	
		Кількість ліжок	Забезпеч. на 10 тис. населення	Кількість ліжок	Забезпеч. на 10 тис. населення
1	Тернопільський	235	37,2	215	33,6
2	Збаразький	285	48,1	285	48,3
3	Борщівський	360	50,2	360	51,2
4	Теребовлянський	355	52,3	355	52,7
5	Заліщицький	300	60,4	260	53,3
6	Монастириський	183	57,6	168	54,3
7	Підволочиський	240	54,0	240	54,5
8	Гусятинський	345	53,9	345	54,8
9	Козівський	220	54,4	220	55,2
10	Чортківський	425	55,0	425	55,4
11	Бучацький	358	55,8	358	55,9
12	Зборівський	250	55,3	250	56,5
13	Лановецький	177	56,2	177	57,3
14	Бережанський	245	56,8	245	57,9
15	Кременецький	412	58,8	412	59,3
16	Підгаєцький	130	62,6	130	64,4
17	Шумський	235	67,5	235	68,3
	м. Тернопіль	1140	52,8	1140	52,8
	Область	9780	89,3	9705	89,4

**Використання ліжкового фонду
за I півріччя 2009 - 2010 рр.
(зайнятість ліжка)**

Рангові місця	Найменування адміністративної території	Зайнятість ліжка (в днях)	
		2009	2010
1	Бережанський	176,5	182,5
2	Заліщицький	167,1	177,6
3	Шумський	172,6	175,3
4	Козівський	173,2	175,0
5	Монастириський	172,3	174,6
6	Гусятинський	170,3	174,4
7	Збаразький	174,8	173,4
8	Борщівський	170,4	171,5
9	Зборівський	173,2	171,2
10	Теребовлянський	171,7	171,0
1	Чортківський	171,8	170,9
12	Підволочиський	169,9	169,2
13	Лановецький	182,2	169,1
14	Підгаєцький	175,2	168,9
15	Кременецький	166,8	167,2
16	Бучацький	170,5	165,4
17	Тернопільський	162,9	158,4
	м. Тернопіль	163,2	171,2
	Область	171,5	171,3

**Використання ліжкового фонду
за I півріччя 2009 - 2010 рр.
(середня тривалість перебування хворого на ліжку)**

Рангові місця	Найменування адміністративної території	Середня тривалість перебування	
		2009	2010
1	Заліщицький	10,7	10,3
2	Підгаєцький	10,8	10,4
3	Борщівський	10,8	10,5
3	Підволочиський	10,9	10,5
3	Шумський	10,6	10,5
4	Бучацький	11,0	10,6
4	Лановецький	11,3	10,6
5	Бережанський	11,0	10,7
5	Збаразький	10,7	10,7
5	Кременецький	10,6	10,7
5	Чортківський	10,8	10,7
6	Монастириський	10,8	10,8
7	Гусятинський	11,1	10,9
8	Теребовлянський	10,8	11,0
9	Зборівський	11,5	11,1
10	Козівський	11,6	11,3
11	Тернопільський	11,6	11,4
	м. Тернопіль	11,4	11,6
	Область	13,0	12,8

**Використання ліжкового фонду
за I півріччя 2009 - 2010 рр.
(ліжко-днів на 1 тис. населення)**

Рангові місця	Найменування адміністративної території	Кількість ліжко-днів на 1000 населення	
		2009	2010
1	Шумський	1164,5	1198,5
2	Підгаєцький	1097,4	1087,2
3	Кременецький	964,8	967,9
4	Зборівський	957,8	967,5
5	Козівський	932,3	966,4
6	Лановецький	1024,6	966,1
7	Бережанський	899,1	962,5
8	Монастириський	914,1	948,7
9	Заліщицький	998,4	946,5
10	Чортківський	944,5	946,0
11	Гусятинський	874,1	941,1
12	Бучацький	924,4	924,4
13	Підволочиський	917,2	922,7
14	Теребовлянський	897,8	896,1
15	Борщівський	835,5	878,3
16	Збаразький	839,9	837,1
17	Тернопільський	605,3	549,6
	м. Тернопіль	826,9	892,5
	Область	1507,8	1520,7

**Забезпеченість ліжками денних стаціонарів
за I півріччя 2009 - 2010 рр.**

Рангові місця	Найменування адміністративної території	Показник на 10 тис. населення	
		2009	2010
1	Заліщицький	20,1	20,5
2	Монастириський	18,9	19,4
3	Підгаєцький	16,9	17,3
4	Чортківський	16,6	16,7
5	Збараський	15,7	15,8
6	Борщівський	15,3	15,6
7	Лановецький	15,2	15,5
8	Зборівський	14,2	14,5
9	Теребовлянський	14,1	14,3
10	Гусятинський	13,9	14,1
11	Підволочиський	13,3	13,4
12	Шумський	12,9	13,1
13	Бережанський	12,7	13,0
14	Бучацький	12,5	13,0
15	Кременецький	12,0	12,1
16	Тернопільський	11,9	11,7
17	Козівський	10,9	11,0
	м. Тернопіль	9,6	9,6
	Область	14,6	14,8

**Відвідування в денні стаціонари
за I півріччя 2009 - 2010 рр.**

№ п/п	Найменування адміністративної території	Відвідування в денні стаціонари	
		2009	2010
1	Бережанський	24157	24729
2	Борщівський	32699	36216
3	Бучацький	30251	32997
4	Гусятинський	19543	19735
5	Заліщицький	27032	27045
6	Збаразький	27104	26629
7	Зборівський	14192	16341
8	Козівський	24088	22843
9	Кременецький	18917	18348
10	Лановецький	9227	9139
11	Монастириський	14460	14111
12	Підволочиський	12278	15429
13	Підгаєцький	10764	12572
14	Теребовлянський	26036	26672
15	Тернопільський	13383	13022
16	Чортківський	37849	37870
17	Шумський	10716	11217
	м. Тернопіль	37631	38465
	Область	403149	416782

**Використання ліжкового фонду
денних стаціонарів за I півріччя 2009 - 2010 рр.**

Рангові місця	Найменування адміністративної території	Кількість відвідувань на 1000 населення	
		2009	2010
1	Підгаєцький	518,5	622,5
2	Бережанський	559,9	584,1
3	Козівський	595,5	573,4
4	Заліщицький	544,5	554,5
5	Борщівський	455,7	515,2
5	Бучацький	471,2	515,2
6	Чортківський	489,6	493,2
7	Монастирський	455,4	456,4
8	Збараський	457,0	451,2
9	Теребовлянський	383,5	396,0
10	Зборівський	313,9	369,3
11	Підволочиський	276,2	350,7
12	Шумський	307,6	326,2
13	Гусятинський	305,5	313,4
14	Лановецький	293,1	296,0
15	Кременецький	269,9	264,1
16	Тернопільський	211,6	203,5
	м. Тернопіль	174,3	178,0
	Область	368,0	383,9

**Розгорнуто стаціонарів вдома
за I півріччя 2009- 2010 рр.**

Рангові місця	Найменування адміністративної території	Показник на 10 тис. населення	
		2009	2010
1	Підгаєцький	9,2	9,4
2	Заліщицький	8,7	8,8
3	Лановецький	8,6	8,7
4	Гусятинський	7,5	7,6
5	Монастириський	6,9	7,4
6	Чортківський	7,2	7,3
7	Теребовлянський	7,2	7,2
8	Збараський	6,7	6,7
8	Кременецький	6,7	6,7
9	Бережанський	6,5	6,6
9	Підволочиський	6,5	6,6
10	Борщівський	6,4	6,5
10	Зборівський	6,4	6,5
11	Бучацький	6,2	6,4
12	Козівський	5,9	6,0
13	Шумський	5,7	5,8
14	Тернопільський	5,9	5,7
	м. Тернопіль	8,1	8,1
	Область	7,1	7,2

**Використання стаціонарів вдома
за I півріччя 2009 - 2010 рр.**

Рангові місця	Найменування адміністративної території	Проліковано хворих на 10 тис. населення	
		2009	2010
1	Підгаєцький	560,7	704,6
2	Заліщицький	616,1	637,0
3	Лановецький	561,0	552,5
4	Монастириський	463,0	504,9
5	Чортківський	483,5	475,1
6	Козівський	402,7	448,6
7	Теребовлянський	403,1	410,6
8	Бережанський	388,9	403,2
9	Бучацький	375,3	388,7
10	Гусятинський	386,1	384,6
11	Шумський	474,8	383,3
12	Тернопільський	352,9	376,6
13	Збаразький	422,0	340,9
14	Зборівський	309,0	334,0
15	Борщівський	299,5	311,2
16	Підволочиський	259,2	296,6
17	Кременецький	193,9	222,1
	м. Тернопіль	195,6	206,1
	Область	354,1	362,2

**Відвідування на 1 жителя
за I півріччя 2009 - 2010 рр.**

Рангові місця	Найменування адміністративної території	Відвідування на 1 жителя	
		2009	2010
1	Заліщицький	6,5	6,6
2	Бучацький	6,2	6,3
2	Монастириський	6,6	6,3
2	Підгаєцький	5,3	6,3
3	Шумський	6,1	6,2
4	Збаразький	5,9	6,0
4	Козівський	6,0	6,0
5	Бережанський	6,0	5,9
6	Зборівський	5,6	5,8
6	Чортківський	6,0	5,8
7	Борщівський	5,4	5,5
7	Гусятинський	5,4	5,5
8	Підволочиський	5,1	5,4
9	Лановецький	5,6	5,2
9	Теребовлянський	5,3	5,2
10	Тернопільський	4,7	5,0
11	Кременецький	4,9	4,9
	м. Тернопіль	5,4	5,4
	Область	5,8	5,8

**Сімейні лікарі
за I півріччя 2009 - 2010 рр.
(зв. Ф.20)**

№ п\п	Найменування адміністративної території	Штатні посади		Зайняті посади		Фізичні особи	
		2009	2010	2009	2010	2009	2010
1	Бережанський	18,5	18,5	17,5	17,5	16	16
2	Борщівський	31,0	31,0	27,5	28,0	27	29
3	Буцацький	25,0	25,0	24,0	23,0	23	22
4	Гусятинський	26,0	28,0	24,0	25,5	23	23
5	Заліщицький	32,25	32,75	28,0	30,0	22	25
6	Збаразький	34,0	34,0	30,0	29,75	27	27
7	Зборівський	23,0	22,0	19,0	21,0	18	20
8	Козівський	19,75	22,25	17,0	19,75	16	18
9	Кременецький	34,25	34,25	29,0	28,5	23	23
10	Лановецький	20,0	19,75	15,5	14,5	11	10
11	Монастирський	17,0	20,0	13,25	16,75	11	13
12	Підволочиський	20,0	20,0	20,0	19,0	20	18
13	Підгаєцький	9,25	9,75	8,5	8,75	7	6
14	Теребовлянський	39,5	39,5	32,0	33,0	27	30
15	Тернопільський	30,0	31,0	29,5	30,0	29	29
16	Чортківський	35,25	43,5	30,75	36,5	30	37
17	Шумський	13,75	13,75	9,5	8,5	9	8
	м. Тернопіль	69,5	75,5	69,5	75,5	74	76
	Область	498,0	520,5	444,5	465,5	413	430

Розділ IV

Медична допомога вагітним і породіллям, жінкам та дітям

**Чисельність постійного населення (діти 0-17 років)
на 01.01.2010 р.**

№ п/п	Назва районів	Діти (0-14 років)	Діти (0-17 років)
1	Бережанський	6491	8191
2	Борщівський	10772	13496
3	Бучацький	12324	15101
4	Гусятинський	9767	12061
5	Заліщицький	7662	9505
6	Збаразький	9161	11504
7	Зборівський	7114	8994
8	Козівський	5793	7398
9	Кременецький	12536	15484
10	Лановецький	4882	6104
11	Монастириський	4605	5839
12	Підволочиський	6798	8604
13	Підгаєцький	3335	4219
14	Теребовлянський	10531	13238
15	Тернопільський	9451	11943
16	Чортківський	11160	14515
17	Шумський	6171	7494
	По районах	138553	173690
	м. Тернопіль	33304	41435
	По області	171857	215125

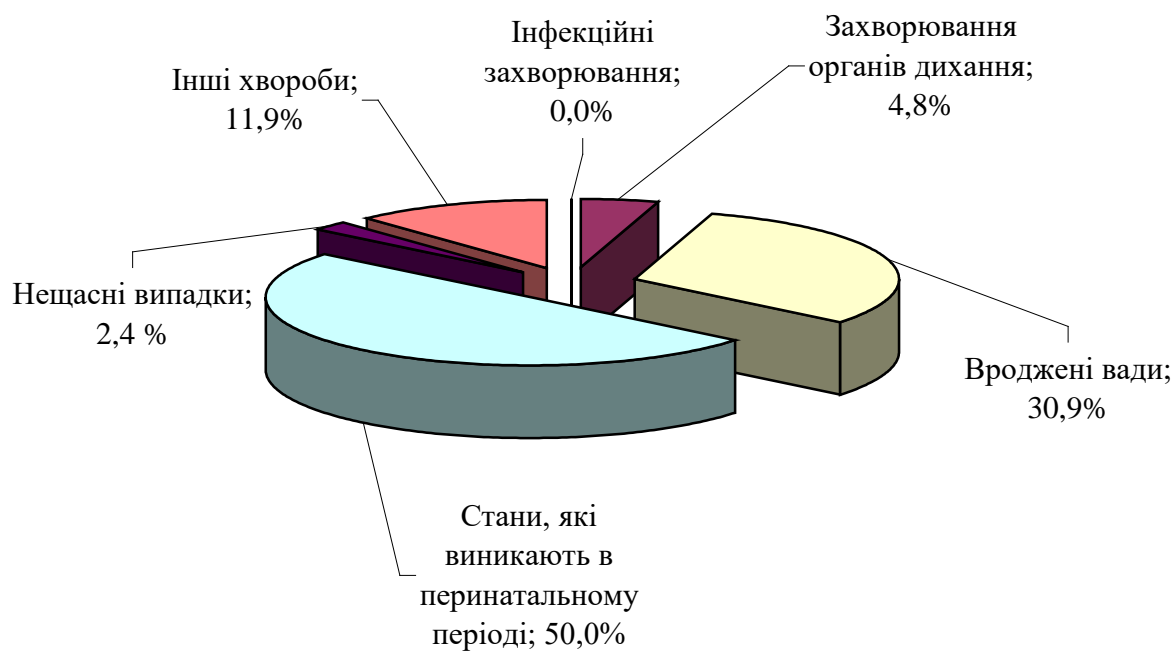
**Чисельність жіночого населення
(фертильний вік)
на 01.01.2010 р.**

№ п/п	Найменування адміністративної території	Всього	Місто	Село
1	Бережанський	10208	4791	5417
2	Борщівський	16809	4880	11929
3	Буцацький	15649	3964	11685
4	Гусятинський	15053	5823	9230
5	Заліщицький	11442	3271	8171
6	Збаразький	15171	4711	10460
7	Зборівський	10532	2702	7830
8	Козівський	9698	2833	6865
9	Кременецький	17206	7937	9269
10	Лановецький	7296	2301	4995
11	Монастириський	6994	2531	4463
12	Підволочиський	10431	3144	7287
13	Підгаєцький	4497	733	3764
14	Теребовлянський	16426	5211	11215
15	Тернопільський	17023	3031	13992
16	Чортківський	20368	10160	10208
17	Шумський	8090	1312	6778
	м. Тернопіль	64428	64428	-
	Область	277321	133763	143558

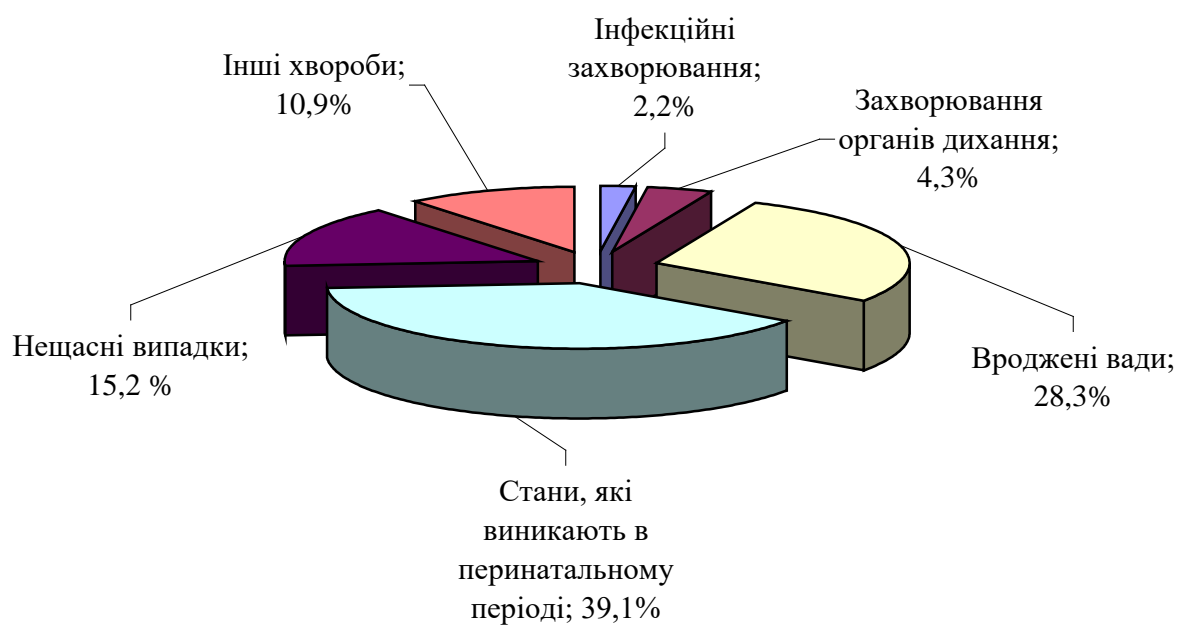
**Смертність дітей віком до 1 року
за I півріччя 2009-2010 рр.**

Рангові місця	Найменування адміністративної території	Показник на 1000 народжених живими	
		2009	2010
1	Монастирський	-	-
1	Підгаєцький	-	-
1	Теребовлянський	-	-
2	Тернопільський	8,6	2,7
3	Зборівський	4,2	4,6
4	Бережанський	9,3	4,8
5	Чортківський	5,5	5,5
6	Борщівський	19,6	5,7
7	Козівський	5,2	6,0
8	Лановецький	-	6,3
9	Кременецький	7,8	6,6
10	Збаразький	-	10,5
11	Бучацький	5,1	11,6
12	Заліщицький	8,2	12,8
13	Гусятинський	-	13,5
14	Шумський	15,2	14,1
15	Підволочиський	13,3	14,4
	м. Тернопіль	7,6	6,1
	Область	6,8	7,5

**Смертність дітей віком до 1 року
за причинами смерті в I півріччі 2009 р.**



**Смертність дітей віком до 1 року
за причинами смерті в I півріччі 2010 р.**



**Перинатальна смертність
за I півріччя 2009-2010 рр.**

Рангові місця	Найменування адміністративної території	На 1000 народжених живими	
		2009	2010
1	Козівський	8,8	-
1	Лановецький	5,1	-
1	Монастириський	-	-
1	Підгаєцький	7,8	-
2	Тернопільський	4,7	2,7
3	Борщівський	8,6	2,8
4	Теребовлянський	10,4	3,0
5	Збаразький	4,2	3,5
6	Чортківський	4,1	5,4
7	Гусятинський	8,3	6,7
8	Заліщицький	12,8	8,5
9	Зборівський	28,0	9,0
10	Шумський	2,7	9,3
11	Підволочиський	5,1	9,5
12	Бережанський	11,5	9,6
13	Бучацький	6,5	13,8
14	Кременецький	6,7	15,3
	м. Тернопіль	10,5	8,3
	Область	8,7	8,6

**Рання неонатальна смертність
за I півріччя 2009-2010 рр.**

Рангові місця	Найменування адміністративної території	На 1000 народжених живими	
		2009	2010
1	Гусятинський	-	-
1	Збараський	-	-
1	Зборівський	-	-
1	Лановецький	-	-
1	Монастириський	-	-
1	Підгаєцький	-	-
1	Теребовлянський	-	-
1	Чортківський	2,8	-
1	Підволочиський	4,4	-
1	Шумський	5,1	-
1	Козівський	5,2	-
2	Тернопільський	8,6	2,7
3	Борщівський	3,3	2,8
4	Заліщицький	4,1	4,3
5	Кременецький	2,0	4,4
6	Бережанський	4,7	4,8
7	Бучацький	-	6,9
	м. Тернопіль	5,3	4,6
	Область	3,4	3,3

**Неонатальна смертність
за I півріччя 2009-2010 рр.**

Рангові місця	Найменування адміністративної території	На 1000 народжених живими	
		2009	2010
1	Зборівський	-	-
1	Лановецький	-	-
1	Монастириський	-	-
1	Підгаєцький	-	-
1	Теребовлянський	-	-
1	Підволочиський	4,4	-
1	Козівський	5,2	-
1	Чортківський	5,6	-
2	Тернопільський	8,6	2,7
3	Борщівський	6,5	2,9
4	Гусятинський	-	3,4
5	Збаразький	-	3,5
6	Кременецький	2,0	4,4
7	Шумський	10,2	4,7
8	Бережанський	4,7	4,8
9	Бучацький	-	9,3
10	Заліщицький	4,1	12,8
	м. Тернопіль	5,3	5,3
	Область	4,4	4,5

**Постнеонатальна смертність
за I півріччя 2009 - 2010 рр.**

Рангові місця	Найменування адміністративної території	На 1000 народжених живими	
		2009	2010
1	Монастириський	-	-
1	Підгаєцький	-	-
1	Теребовлянський	-	-
1	Тернопільський	-	-
1	Заліщицький	4,1	-
1	Бережанський	4,6	-
2	Кременецький	5,8	2,2
3	Бучацький	5,1	2,3
4	Борщівський	13,1	2,9
5	Зборівський	4,2	4,6
6	Чортківський	-	5,5
7	Козівський	-	6,0
8	Лановецький	-	6,3
9	Збараський	-	7,0
10	Шумський	5,0	9,4
11	Гусятинський	-	10,1
12	Підволочиський	8,9	14,4
	м. Тернопіль	2,3	0,8
	Область	2,4	3,0

**Поширеність хвороб та захворюваність
серед дітей 0 -14 років за I півріччя 2010 р.**

Найменування адміністративної території	Поширеність		Захворюваність	
	Абсолютні дані	На 10 тис. населення	Абсолютні дані	На 10 тис. населення
Бережанський	6608,00	1018,02	3959,00	609,92
Борщівський	11661,00	1082,53	7493,00	695,60
Бучацький	12345,00	1001,70	9350,00	758,68
Гусятинський	10205,00	1044,84	6310,00	646,05
Заліщицький	8070,00	1053,25	4351,00	567,87
Збаразький	7670,00	837,24	5353,00	584,32
Зборівський	8673,00	1219,15	4152,00	583,64
Козівський	6064,00	1046,78	3528,00	609,01
Кременецький	11017,00	878,83	7453,00	594,53
Лановецький	4987,00	1021,51	3588,00	734,94
Монастириський	6528,00	1417,59	3635,00	789,36
Підволочиський	7878,00	1158,87	5509,00	810,39
Підгаєцький	3088,00	925,94	2116,00	634,48
Теребовлянський	13642,00	1295,41	7687,00	729,94
Тернопільський	9925,00	1050,15	6892,00	729,24
Чортківський	10558,00	946,06	5893,00	528,05
Шумський	3183,00	515,80	2430,00	393,78
м. Тернопіль	27783,00	834,22	19795,00	594,37
Тернопільська	169885,00	988,53	109494,00	637,12

**Поширеність хвороб та захворюваність
серед дітей 0 -17 років за I півріччя 2010 р.**

Найменування адміністративної території	Поширеність		Захворюваність	
	Абсолютні дані	На 10 тис. населення	Абсолютні дані	На 10 тис. населення
Бережанський	8608,00	1050,91	5107,00	623,49
Борщівський	13740,00	1018,08	8821,00	653,60
Бучацький	14607,00	967,29	10367,00	686,51
Гусятинський	12651,00	1048,92	7570,00	627,64
Заліщицький	9991,00	1051,13	5426,00	570,86
Збаразький	9240,00	803,20	6383,00	554,85
Зборівський	10613,00	1180,01	5133,00	570,71
Козівський	8342,00	1127,60	4226,00	571,24
Кременецький	13369,00	863,41	8223,00	531,06
Лановецький	6852,00	1122,54	4560,00	747,05
Монастириський	8551,00	1464,46	4578,00	784,04
Підволочиський	10168,00	1181,78	6447,00	749,30
Підгаєцький	3990,00	945,72	2581,00	611,76
Теребовлянський	16325,00	1233,19	8979,00	678,27
Тернопільський	12104,00	1013,48	8285,00	693,71
Чортківський	14516,00	1000,07	7773,00	535,51
Шумський	3972,00	530,02	2916,00	389,11
м. Тернопіль	35438,00	855,27	23001,00	555,11
Тернопільська	213077,00	990,48	130376,00	606,05

**Свочасність проведення
первинного вакцинального комплексу дітям до 1 року (%)
за I півріччя 2009 - 2010 рр.**

Рангові місця	Найменування адміністративної території	(%)	
		2009	2010
1	Зборівський	97,0	100,0
1	Козівський	95,7	100,0
1	Монастирський	100,0	100,0
1	Підгаєцький	100,0	100,0
1	Шумський	100,0	100,0
2	Бучацький	100,0	97,0
3	Заліщицький	96,4	96,9
4	Теребовлянський	92,6	96,1
5	Тернопільський	98,0	95,6
6	Чортківський	100,0	95,5
7	Лановецький	97,0	95,2
8	Збараський	94,6	93,5
9	Підволочиський	100,0	91,6
10	Борщівський	96,4	85,0
11	Гусятинський	80,9	73,3
12	Бережанський	96,3	73,1
13	Кременецький	60,4	52,0
	м. Тернопіль	81,0	74,0
	Область	89,6	87,7

**Охоплення туберкулінодіагностикою дитячого населення
(на 1000 дітей що підлягають туберкулінодіагностиці)
за I півріччя 2009 - 2010 рр.**

Рангові місця	Найменування адміністративної території	Показник на 1000 дітей	
		2009	2010
1	Теребовлянський	280,97	1206,7
2	Шумський	422,6	900,4
3	Борщівський	890,5	845,1
4	Збаразький	375,9	755,0
5	Чортківський	627,0	685,3
6	Підволочиський	552,5	576,9
7	Лановецький	1000,7	530,0
8	Тернопільський	332,7	524,8
9	Бучацький	829,2	464,0
10	Гусятинський	76,3	461,9
11	Підгаєцький	581,0	433,3
12	Кременецький	401,3	400,8
13	Зборівський	205,5	372,8
14	Бережанський	650,3	303,6
15	Монастириський	292,6	203,9
16	Козівський	241,98	149,6
17	Заліщицький	1111,7	146,9
	м. Тернопіль	380,3	40,0
	Область	456,8	418,9

Захворюваність населення на туберкульоз
Діти
за I півріччя 2009 - 2010 рр.

Рангові місця	Найменування адміністративної території	Показник на 100 тис. населення	
		2009	2010
1	Бережанський	0,0	0,0
1	Борщівський	8,8	0,0
1	Бучацький	0,0	0,0
1	Гусятинський	0,0	0,0
1	Заліщицький	0,0	0,0
1	Збараський	0,0	0,0
1	Зборівський	13,5	0,0
1	Козівський	16,2	0,0
1	Кременецький	0,0	0,0
1	Лановецький	0,0	0,0
1	Монастириський	0,0	0,0
1	Підгаєцький	0,0	0,0
1	Теребовлянський	9,4	0,0
1	Тернопільський	0,0	0,0
1	Чортківський	0,0	0,0
1	Шумський	0,0	0,0
2	Підволочиський	0,0	28,9
	м. Тернопіль	6,1	3,0
	Область	3,4	1,7

**Захворюваність населення на туберкульоз
Підлітки
за I півріччя 2009 - 2010 рр.**

Рангові місця	Найменування адміністративної території	Захворюваність	
		2009	2010
1	Бережанський	0,0	0,0
1	Бучацький	0,0	0,0
1	Гусятинський	79,7	0,0
1	Заліщицький	0,0	0,0
1	Збаразький	40,4	0,0
1	Зборівський	0,0	0,0
1	Козівський	0,0	0,0
1	Кременецький	32,1	0,0
1	Лановецький	0,0	0,0
1	Монастириський	78,5	0,0
1	Підволочиський	51,0	0,0
1	Теребовлянський	0,0	0,0
1	Тернопільський	105,5	0,0
1	Чортківський	0,0	0,0
1	Шумський	0,0	0,0
2	Борщівський	67,0	35,2
3	Підгаєцький	0,0	115,5
	м. Тернопіль	10,5	0,0
	Область	25,2	4,4

**Число пологів в пологових стаціонарах області
за I півріччя 2009- 2010 рр.**

Рангові місця	Найменування адміністративної території	Всього пологів	
		2009	2010
1	Кременецький	396	342
2	Збараський	388	331
3	Борщівський	285	318
4	Чортківський	300	295
5	Бучацький	259	285
6	Гусятинський	242	264
7	Теребовлянський	194	193
8	Бережанський	155	183
9	Шумський	162	173
10	Заліщицький	189	172
11	Підволочиський	193	167
12	Зборівський	147	142
13	Монастириський	114	120
14	Лановецький	100	115
15	Підгасцький	98	87
16	Козівський	76	78
	Пологовий будинок № 2 м. Тернопіль	1361	1440
	Перинатальний центр «Мати і дитина»	1439	1197
	Область	6098	5902

**Обстеження дітей на фенілкетонурию
за I півріччя 2009 - 2010 рр.**

Рангові місця	Найменування адміністративної території	Показник, %	
		2009	2010
1	Лановецький	100,0	100,0
1	Монастириський	100,0	100,0
1	Заліщицький	99,4	100,0
1	Козівський	98,7	100,0
1	Підволочиський	97,7	100,0
2	Кременецький	99,0	99,7
2	Борщівський	98,0	99,7
3	Зборівський	100,0	99,3
4	Теребовлянський	100,0	99,0
5	Збаразький	100,0	98,8
6	Бережанський	98,2	98,4
7	Чортківський	98,0	98,3
8	Гусятинський	100,0	98,1
9	Підгаєцький	100,0	97,7
10	Бучацький	99,2	96,5
11	Шумський	98,8	92,5
	Перинатальний центр «Мати і дитина»	98,6	99,2
	Пологовий будинок № 2 м. Тернопіль	99,5	96,4
	Область	99,1	98,2

Розділ V

Фінансування охорони здоров'я

**Фінансування медичної галузі
за I півріччя 2009 - 2010 рр.**

Рангові місця	Найменування адміністративної території	Профінансовано за I півріччя (тис. грн.)	
		2009	2010
1	Чортківський	13646,2	16780,2
2	Борщівський	12500,1	14520,4
3	Гусятинський	11442,2	13925,2
4	Кременецький	11602,4	13878,4
5	Бучацький	9965,7	13063,1
6	Теребовлянський	10750,0	12520,6
7	Збаразький	9299,4	11996,7
8	Тернопільський	9315,1	11951,5
9	Заліщицький	9373,4	11472,8
10	Підволочиський	7960,7	9640,0
11	Бережанський	7169,7	8829,8
12	Зборівський	7275,4	8809,9
13	Козівський	6814,7	8166,9
14	Шумський	6216,6	7500,7
15	Лановецький	5868,7	7083,8
16	Монастириський	5330,7	6220,5
17	Підгасцький	3847,1	4440,7
	м. Тернопіль	34738,7	44397,3
	Область	279230,7	340165,8

**Фінансування на одного жителя
за I півріччя 2008 - 2010 рр.**

Рангові місця	Найменування адміністративної території	Профінансовано за I півріччя (грн.)	
		2009	2010
1	Заліщицький	188,6	232,7
2	Лановецький	188,5	230,3
3	Гусятинський	179,7	220,3
4	Підволочиський	180,7	219,7
5	Підгасцький	188,2	219,6
6	Чортківський	176,9	218,5
7	Шумський	179,5	217,9
8	Бережанський	166,8	207,1
9	Борщівський	176,2	206,7
10	Козівський	170,0	205,1
11	Бучацький	155,8	204,3
12	Збаразький	157,2	203,5
13	Монастириський	170,4	201,2
14	Кременецький	166,0	199,2
15	Зборівський	162,8	199,0
16	Тернопільський	145,8	186,3
17	Теребовлянський	157,1	183,9
	м. Тернопіль	159,9	204,0
	Область	255,4	312,4

**Надходження позабюджетних коштів
за I півріччя 2009 - 2010 рр**

Рангове місце	Найменування адміністративної території	Залучено на 1 жителя	
		2009	2010
1	Підволочиський	6,76	19,03
2	Збаразький	2,23	9,49
3	Козівський	6,79	9,39
4	Тернопільський	6,32	8,40
5	Чортківський	6,38	7,86
6	Заліщицький	6,91	7,62
7	Гусятинський	4,81	6,63
8	Шумський	5,30	6,05
9	Борщівський	7,38	5,44
10	Кременецький	6,05	4,90
11	Монастириський	7,10	4,88
12	Бережанський	3,15	3,84
13	Буцацький	3,75	3,84
14	Лановецький	4,27	3,55
15	Зборівський	2,98	3,42
16	Теребовлянський	2,51	2,69
17	Підгаєцький	2,09	2,44
	м.Тернопіль	14,72	16,33
	Область	12,76	7,62

**Вартість одного ліжко-дня по харчуванню (по фактичних витратах)
за I півріччя 2009 – 2010 рр.**

Рангові місця	Найменування адміністративної території	Вартість 1 ліжко-дня по харчуванню (всього, грн)	
		2009	2010
1	Гусятинський	4,72	7,61
2	Чортківський	5,10	6,26
3	Шумський	4,42	6,20
4	Борщівський	5,89	6,18
5	Теребовлянський	5,49	5,78
6	Бучацький	4,65	5,74
7	Кременецький	4,09	5,61
8	Заліщицький	4,34	4,92
9	Збаразький	5,41	4,82
10	Тернопільський	3,82	4,49
11	Бережанський	3,18	4,42
12	Зборівський	4,83	4,37
13	Підгаєцький	3,67	4,33
14	Підволочиський	4,41	4,28
15	Монастириський	6,62	3,89
16	Лановецький	3,76	3,74
17	Козівський	2,58	3,25
	м. Тернопіль	4,68	5,28
	Область	6,60	7,24

**Вартість одного ліжка-дня по медикаментах
за I півріччя 2009 – 2010 рр.**

Рангові місця	Найменування адміністративної території	Вартість 1 ліжка-дня по медикаментах (всього, грн)	
		2009	2010
1	Тернопільський	4,57	7,41
2	Підволочиський	2,36	6,61
3	Зборівський	5,24	6,37
4	Теребовлянський	5,78	6,06
5	Заліщицький	3,72	5,48
6	Бучацький	3,82	4,72
7	Борщівський	4,26	4,51
8	Кременецький	2,40	4,09
9	Монастириський	8,02	3,95
10	Чортківський	12,96	3,83
11	Збараський	2,66	3,71
12	Бережанський	1,99	3,19
13	Гусятинський	2,05	3,16
14	Підгаєцький	2,86	3,13
15	Лановецький	1,92	3,09
16	Шумський	1,79	2,51
17	Козівський	1,46	2,12
	м. Тернопіль	11,8	11,50
	Область	11,16	13,59

**Аналіз використання коштів з місцевих бюджетів
на пільгові медикаменти із розрахунку на 1 пільговика в місяць
за I півріччя 2009 - 2010 рр**

№ п/п	Найменування адміністративної території	Фактично отримано медикаментів (тис. грн.)		Кошти, що припадають на 1 пільговика в місяць(грн.)	
		2009	2010	2009	2010
1	Бережанський	11,9	19,1	0,16	0,26
2	Борщівський	126,6	39,2	0,87	0,27
3	Бучацький	126,2	45,1	0,99	0,36
4	Гусятинський	76,6	35,0	0,80	0,33
5	Заліщицький	29,3	18,6	0,14	0,08
6	Збаразький	68,0	28,0	0,62	0,26
7	Зборівський	44,9	51,9	0,50	0,63
8	Козівський	10,1	4,0	0,17	0,07
9	Кременецький	44,2	26,6	0,33	0,20
10	Лановецький	22,7	12,6	0,44	0,26
11	Монастириський	18,8	18,6	0,26	0,35
12	Підволочиський	25,4	22,3	0,19	0,16
13	Підгаєцький	11,8	9,5	0,30	0,28
14	Теребовлянський	184,0	153,7	1,54	1,38
15	Тернопільський	53,7	74,5	0,55	0,78
16	Чортківський	43,7	49,7	0,19	0,21
17	Шумський	6,5	4,9	0,09	0,07
	м. Тернопіль	269,3	213,5	2,07	1,45
	Область	3810,6	4394,8	1,91	2,22

**Надходження коштів на пільгове зубне протезування
за I півріччя 2009 – 2010 рр.**

Рангові місця	Найменування адміністративної території	Фактично запротезовано (тис. грн)	
		2009	2010
1	Чортківський	30,5	41,0
2	Гусятинський	62,0	25,0
3	Тернопільський	24,0	18,8
4	Теребовлянський	11,7	10,5
5	Кременецький	8,0	8,9
6	Зборівський	9,1	8,0
7	Буцацький	17,2	7,2
8	Бережанський	5,0	5,0
9	Борщівський	9,0	4,9
10	Збаразький	2,0	4,8
11	Козівський	7,5	3,8
12	Лановецький	6,0	2,0
13	Заліщицький	13,2	-
13	Монастириський	0,2	-
13	Підволочиський	-	-
13	Підгаєцький	1,8	-
13	Шумський	-	-
	м. Тернопіль	215,0	190,7
	Область	456,8	358,2

Аналітичний огляд основних показників діяльності галузі охорони здоров'я за I півріччя 2010 року

Демографічна ситуація, яка склалася в області I півріччі 2010 року, характеризується деяким покращенням у порівнянні з аналогічним періодом 2009 року.

Покращення демографічної ситуації спостерігається за півріччя з 2005 року. Народжуваність майже на рівні минулого року і незначне зменшення загальної смертності, а отже зменшення показника природного приросту.

Природний рух населення області за I півріччя 2010 року характеризується такими даними:

Показник	всього						на 1000 осіб					
	2005	2006	2007	2008	2009	2010	2005	2006	2007	2008	2009	2010
К-сть народжених	5392	5597	5582	5732	5956	5842	4,8	5,0	5,0	5,2	5,4	5,3
К-сть померлих	8820	8656	8408	8246	8192	7863	7,9	7,8	7,6	7,5	7,5	7,2
У т.ч. дітей до 1 року	47	54	42	63	42		8,5	9,8	7,2	10,97	6,75	7,5
Природне скор. нас.	-3428	-3059	-2823	-2514	-2236	-2021	-3,1	-2,8	-2,6	-2,3	-2,0	-1,9

Інтенсивний показник природного скорочення у розрахунку на 1000 осіб зменшився з -2,3 в 2008 р. до -2,0 в 2009 році – 1,9 за I півріччя 2010 року. Рівень показника найвищий у: Козівському - 4,8‰, Монастириському – 4,8‰, Збаразькому – 4,7‰, Підволочиському – 4,1‰ і Підгаєцькому - 4,0 ‰ районах.

За I півріччя 2010 року у порівнянні з аналогічним періодом 2009 року число народжених зменшилось на 114 дітей і показник народжуваності становить 5,3 проти 5,4 в 2009 році.

Розподіл народжуваності по районах

Народжуваність	Райони з відповідними показниками народжуваності
5,4	Область
4,1-5,0	Бережанський, Борщівський, Гусятинський, Збаразький, Зборівський, Козівський, Монастириський, Підволочиський, Підгаєцький, Тербовлянський Чортківський.
5,0 і більше	Бучацький, Кременецький, Лановецький, Тернопільський, Шумський, м.Тернопіль.

У 2010 році 5 районів і м.Тернопіль мають показники народжуваності більше 5,0 на 1000 населення.

У I півріччі 2010 року загальна смертність в області зменшилась у порівнянні з минулим роком і становить 7,2‰ (2009р. – 7,5‰). Найвищий рівень смертності у I півріччі 2010 року зареєстрований у: Збараському 9,4‰, Лановецькому – 9,0‰ і Монастириському – 9,2‰ районах.

Розподіл смертності по районах

Смертність	Райони з відповідним показником смертності
7,2	Область
до 7,2	м. Тернопіль, Буцацький, Тернопільський, Чортківський
7,2-8,0	Гусятинський, Заліщицький, Збараський, Кременецький, Тербовлянський, Чортківський
8,0-9,5	Бережанський, Борщівський, Зборівський, Козівський, Ланівецький, Монастириський, Підволочиський, Підгаєцький, Шумський.

Більшість районів (15) мають показники смертності вищі від обласного.

За I півріччя 2010 року по області відмічається збільшення дитячої смертності, яка становить 7,5‰ проти 6,75‰ у 2009 році (2008 р. – 10,97‰).

За I півріччя 2010 року лікувально-профілактичними закладами області зареєстровано – 1311791 захворювань (2009р – 1294123) серед всього населення, у тому числі з вперше у житті зареєстрованим діагнозом – 376540 (2009р – 368385), відповідно поширеність на 100 тис. населення становить – 120834,0 (2009р – 118145,2), захворюваність – 34684,5 (2009р. – 33631,2).

Серед вікових категорій населення показники мають наступні значення:

- діти (0-17 р) поширеність – 990,48 на 1000 нас., захворюваність – 606,05;

- дорослі 18р і старше поширеність – 126218,0 на 100 тис. нас., захворюваність – 28164,0.

В порівнянні з аналогічним періодом минулого року по всіх вікових категоріях спостерігається коливання числа зареєстрованих захворювань, також і показників поширеності і захворюваності.

Серед вікової категорії дорослі 18 р. і старше найбільше за медичною допомогою зверталися з хворобами системи кровообігу – 472252 (2009р – 459042), з них вперше в житті встановлений діагноз – 25854 хворим (2009р – 26005), відповідно ріст всіх захворювань – +2,8%, а вперше в житті зниження - 0б,%.

Друге місце займають хвороби органів дихання – 129216 (2009р – 121419), у тому числі вперше в житті – 88165 (2008р – 78890).

На третьому місці хвороби органів травлення – 127078 (127505 – 2009р), у тому числі вперше в житті – 11628 (10810 – 2009р).

Серед дітей 0-17 років на першому місці хвороби органів дихання 95257, в тому числі вперше в житті 84638, аналогічно у 2009 р – 83407, ріст складає: +1,0% і +1,4%.

Проведення санітарно-епідемічних та профілактичних заходів дало змогу по області знизити загальну інфекційну захворюваність на – 4,7%, і збільшення інфекційної захворюваність без грипу і гострих респіраторних захворювань на +8,7%.

Ріст загальної інфекційної захворюваності спостерігається по Борщівському, Чортківському в 2 рази, Заліщицькому +22,2%, Лановецькому +19,7%, Тернопільському +34,9%, районах. Ріст інфекційної захворюваності без грипу і гострих респіраторних захворювань дають: Бережанський +21,4%, Лановецький +52,%, Підволочиський +41,8% Підгаєцький + 66,2% райони і м. Тернопіль +30,5%.

Незадовільна ситуація в області по захворюваності на носіїв ВІЛ та хвороби СНІД. За I півріччя 2010 року по області зареєстровано 39 носіїв ВІЛ-інфекції і 21 випадок хвороби СНІД (I півріччя 2009 55/13). Захворюваність ВІЛ-інфекції становить 3,59 на 100 тис. населення (2009р – 5,02, 2008 р – 3,18) і СНІД – 1,93 (2009р – 1,28, 2008р – 1,18). ВІЛ-інфекцій зареєстровано у 6 районах і м.Тернопіль, СНІДу 7 районах і м.Тернопіль.

Захворюваність на інфекції, що передаються статевим шляхом у I півріччі 2010 року збільшилась у порівнянні з минулим роком, як на сифіліс, так і на гонорею.

Станом на 01.07.2010 року захворюваність на сифіліс становить 0,63 на 10 тис. населення проти 0,58 за аналогічний період минулого року (0,61 – 2008р.). Ріст у порівнянні з минулим роком на 8,6%.

Захворюваність коливається від 1,41 на 10 тис. населення у Тернопільському до 0,14 у Борщівському районах. В першому півріччі не зареєстровано захворювань на сифіліс у: Бучацькому, Гусятинському, Лановецькому, Шумському районах.

Захворюваність на гонорею за I півріччя 2010 року збільшилась на 4,5% і становить 1,01 на 10 тис. населення проти 0,96 за аналогічний період минулого року (2008р – 1,99). Незадовільно працювали акушери-гінекологи і дерматовенерологи та суміжні спеціалісти по питанню виявлення даних захворювань у: Гусятинському, Монастириському, Тербовлянському районах.

За I півріччя 2010 року в області зареєстровано 1609 випадків злоякісних захворювань. Захворюваність склала 145,0 на 100 тис. населення, за 6 місяців 2009 року - 136,0.

В області відмічено збільшення показника захворюваності в порівнянні з аналогічним періодом 2009 року, але в деяких районах ще проводиться недостатня робота лікарів по активному виявленню злоякісних новоутворень, низькою онконастороженістю, слабким контролем за цією ланкою роботи з боку адміністрацій райлікарень, районкологів, районних спеціалістів. Це райони, де показники нижчі середньобласних: Заліщицький 102,2 на 100 тис. населення, Кременецький 120,5, Підгаєцький 122,1 і Шумський 109,0.

Недостатня робота по активному виявленню онкопатології, низька якість онкопрофоглядів обумовлює те, що в області у I півріччі 2010 року 18,4% первинних онкологічних хворих виявлено в запущених стадіях процесу (за 6 місяців 2009 року – 20,0%).

Вищим від середньообласного показник загальної запущеності є у: Борщівському – 22,4%, Лановецькому - 26,8%, Чортківському - 23,3% районах.

В області відмічається зниження запущеності серед первинних онкологічних хворих з візуальними формами раку.

За 6 місяців 2010 року питома вага первинних хворих з візуальними формами раку, які виявлені в III-IV стадії, склала – 14,5% (за 6 місяців 2009 року – 18,2%, 2008 р – 15,6%).

Найвища запущеність візуальних локалізацій у: Кременецькому – 21,9%, Лановецькому – 27,3%, Монастирисьькому – 27,3%, Чортківському – 20,0%, Шумському – 25,0%, Підгаєцькому – 20,0% районах.

В області за I півріччя 2010 року відмічається покращення показника морфологічної верифікації діагнозу у порівнянні з аналогічним періодом 2009 року. Він складає – 81,9% (за 6 місяців 2009 року – 77,3%).

В деяких районах він нижчий від середньообласного, що вказує на недоліки в діагностичній роботі і низький контроль за її якістю, це такі райони: Лановецький – 75,0%; Монастирисьький -70,6%, Підгаєцький 71,4%, Чортківський – 76,7%.

В області відмічено зростання питомої ваги хворих, які отримали спеціальне лікування. За 6 місяців 2010 року спеціальне лікування в області отримало – 71,6% первинних онкологічних хворих. За I півріччя 2009 року цей показник складав – 66,3%.

Найнижчий цей показник у: Монастирисьькому районі – 60,0%; Збаразькому – 63,3%; Бучацькому – 63,9% районах.

Захворюваність на активні форми туберкульозу у I півріччі 2010 року зменшилась у порівнянні з минулим півріччям, і в абсолютних числах становить 302 вип. проти 339 вип. За аналогічний період 2009 року, (348 – 2008р), відповідно рівень захворюваності становить 27,7 проти 30,9 на 100 тис.нас. у 2009 році (2008-31,4).

В розрізі окремих районів області високі показники захворюваності на активний туберкульоз на 100 тис. населення спостерігаються у: Заліщицькому – 40,7, Козівському – 39,9, Підволочисьькому – 36,2 районах.

Захворюваність деструктивними формами теберкульозу знизилась з 12,2 у 2009р. до 10,8 вип. на 100 тис.нас. у 2010 році, але відсоток серед вперше виявлених хворих туберкульозом зріс і становить 45,9% проти 45,3% у порівнянні з аналогічним періодом 2009 року.

Найвищі відсотки деструктивних форм туберкульозу серед вперше виявлених хворих на туберкульоз спостерігаються у: Збаразькому – 62,5%, Козівському – 64,3% Монастириському – 66,7%, Чортківському – 64,3% районах.

Захворюваність бацилярними формами туберкульозу зменшилась з 14,2 до 11,8 на 100 тис.нас. і її частка серед вперше діагностованого туберкульозу становить 50,2% проти 52,4% за I півріччя 2009 року.

В розрізі районів захворюваність бацилярними формами туберкульозу коливається від 2,3 у Бережанському районі до 22,4 у Козівському районі, при середньообласному - 11,8 на 100 тис.нас.

Захворюваність на туберкульоз серед підлітків знизилась з 12 випадків у I півріччі 2009 року до 2 випадків у 2010 року. Показник захворюваності становить 4,4 на 100 тис. підліткового населення проти 25,2 у 2009 році (16,1 – 2008). Захворюваність підлітків зареєстрована у звітному періоді у: Борщівському – 1 випадок, Підгаєцький – 1 випадок.

У I півріччі 2010 року зареєстровано 3 випадки захворюваності на активний туберкульоз серед дитячого населення, у I півріччі 2009 року – 6 випадків. Захворюваність на туберкульоз серед дітей 0-14 роки зменшилась у 2 рази і становить 1,7 на 100 тис. дитячого населення проти 3,4 за аналогічний період минулого року.

Зменшилась захворюваність на туберкульоз серед сільського населення знизилась і становить у I півріччі 2010 року 29,0 проти 35,2 на 100 тис. сільського нас. за I півріччя 2009 року. Найнижчі рівні захворюваності сільського населення на туберкульоз спостерігаються у звітному періоді у: Монастириському (13,8) і Підгаєцькому (17,1) на 100 тис.с/нас. районах.

Найвищі рівні захворюваності сільського населення на всі форми туберкульозу зареєстровані у: Бережанському 43,9 на 100 тис. населення, Тербовлянському 38,9 і Заліщицькому 38,1 районах.

Характерною тенденцією розвитку охорони здоров'я на сучасному етапі є поступальний розвиток стаціонарозамінних форм медичної допомоги. Особливо значне поширення отримують різнопрофільні денні та домашні стаціонари.

Станом на 01.07. 2010 року у закладах охорони здоров'я області функціонує розгорнута мережа денних і домашніх стаціонарів:

	I півріччя 2006	I півріччя 2007	I півріччя 2008	I півріччя 2009	I півріччя 2010
Число закладів по області, в яких розміщені денні стаціонари	189	189	189	194	195
Число ліжок денного стаціонару по області	1484	1517	1544	1599	1602
Число ліжок в денних стаціонарах на 10 тис. населення	13,4	13,7	14,0	14,6	14,8
Число пролікованих хворих в денних стаціонарах	38838	41107	44808	47510	49219
Число пролікованих хворих в денних стаціонарах на 10 тис. населення	350,3	373,0	406,6	433,7	453,4
Число закладів в яких розгорнуті стаціонари вдома	163	206	206	192	193
Число стаціонарів вдома	753	770	785	779	781
Число стаціонарів вдома на 10 тис. населення	6,8	7,0	7,1	7,1	7,2
Число пролікованих хворих в стаціонарах вдома	33168	34718	38365	38787	39324
Число пролікованих хворих в стаціонарах вдома на 10 тис. населення	299,1	315,0	348,1	354,1	362,2

Протягом останніх років зафіксовано зростання мережі денних стаціонарів.

Так, у складі 195 амбулаторно-поліклінічних закладів різного типу розгорнуто денні стаціонари загальною потужністю 1602 ліжка денного лікування (2009 – 1599), (2008р – 1544).

Нижче середньообласного показника (14,8) забезпеченість ліжками денних стаціонарів на 10 тис. населення спостерігається у: Бережанському – 13,0, Буцацькому - 13,0, Козівському – 11,0, Кременецькому – 12,1 і Тернопільському – 11,7 районах, а також м. Тернопіль – 9,6.

Лише за I півріччя 2010 року у денних стаціонарах області проліковано 49219 різних категорій хворих. Число пролікованих хворих у: денних стаціонарах на 10 тис. населення за I півріччя 2010 року становить 453,4 проти 433,7 за аналогічний період минулого року.

За I півріччя 2010 року спостерігається збільшення стаціонарів вдома. На 01.07.2010 року в амбулаторно-поліклінічних закладах області розгорнуто 781 стаціонар вдома проти 779 за аналогічний період минулого року. Забезпеченість стаціонарами вдома на 10 тис. населення по області складає 7,2 проти (7,1 – 2009р). Нижче обласного показника забезпеченість стаціонарами вдома на 10 тис. населення спостерігається у: Козівському – 6,0, Тернопільському – 5,7, Шумському – 5,8 районах.

Покращилась робота лікарів по розширенню обсягів лікування в домашніх умовах різних категорій хворих. За I півріччя 2010 року у стаціонарах вдома пролікувалося 39324 хворих (38787– 2009р.), що на 537 чоловік більше аналогічного періоду минулого року.

На 10 тис. населення в стаціонарах вдома проліковано за I півріччя 2010 року 362,2 хворих проти 354,1 за аналогічний період 2009 року.

Незадовільно проводиться робота лікарів по оздоровленню хворих в домашніх стаціонарах у: Борщівському – 311,2 (299,5 – у 2009р), Кременецькому – 222,1 (193,9 – у 2009р), Підволочиському – 296,6 (259,2 – у 2009р) районах, при обласному показнику – 362,2.

Зменшилась кількість відвідувань до лікарів. Так, за 6 місяців 2010 року в області зареєстровано 6317742 відвідувань до лікарів (2009р - 6343503).

Кількість відвідувань на одного жителя залишилась на тому ж рівні. Нижче середньообласного показника (5,8) кількість відвідувань на 1 жителя у: Кременецькому – 4,9, Підволочиському – 5,4, Тернопільському – 5,0 районах. Вище обласного показника у: Заліщицькому – 6,5, Бучацькому – 6,3 та Монастириському – 6,3 районах. Серед міських закладів кількість відвідувань на 1 жителя вище обласного показника тільки в міській дитячій лікарні – 6,1.

Ліжковий фонд області зменшився на 20 ліжок і на 01.07.2010р. становить 9705 (2009р -9780). З них 4680 розміщені в лікарняних закладах районів області, що становить 48,2%, 48,6 - в минулому році. В міських закладах Тернополя розгорнуто 1140 ліжок, що складає 11,7% (11,7% – 2009р.). Ліжковий фонд обласних закладів - 3885 ліжок, що складає 40,0%, (39,7%- 2009р.). Забезпеченість ліжками на 10 тис. населення по області становить 89,4.

За I півріччя 2010 року робота ліжка - 171,3 (при нормативному показнику 170,0) проти 171,4 за аналогічний період в 2009 року. Нижче обласного показника зайнятість ліжка відмічається в районах: Бучацькому 165,4, Кременецькому – 167,2, Лановецькому – 169,1, Підволочиському – 169,2, Підгаєцькому – 168,9, Тернопільському – 158,4, лікувальних закладах м.Тернополя – 171,2 проти за 163,2 зав I півріччя 2009 року.

Високий показник зайнятості ліжка спостерігається у: Бережанському – 182,5, Заліщицькому – 177,6, Шумському – 175,3 районах. Середня тривалість перебування хворого на ліжку на протязі останніх років становила 13,0, за I півріччя 2010 року знизилась до 12,8.

За 6 місяців 2010 року на стаціонарних ліжках хворими проведено 1650844 ліжко-днів, що на 739 ліжко-днів менше аналогічного періоду минулого року (1651583 – 2009 рік).

Ліжко-днів на 1 тис. населення припадає 1520,7 в 2010 році проти 1507,8 в 2009 році. Низький показник у: Тернопільському - 549,6, Борщівському - 878,3, Збаразькому - 837,1 районах при середньо районному - 915,7 і обласному - 1520,7.

За I півріччя 2010 року в стаціонарах області проліковано 127562 хворих, з них в стаціонарах районів 73613 (57,7%, 57,7% - 2009р.), міських закладах 16474(12,9%, 11,3% -2009р.), обласних закладах 37475 (29,4%, 30,0% - 2009р.).

Відсоток виконання ліжко-днів по області 100,8%. Невиконання плану ліжко-днів відмічається у: Бучацькому – 97,3%, Кременецькому – 98,4%, Лановецькому - 99,5%, Підволочиському – 99,5%, Підгаєцькому – 99,4%, Тернопільському – 93,2% районах.

У I півріччі 2010 році в порівнянні з аналогічним періодом 2009 року спостерігається збільшення числа вперше визнаних інвалідами на 27 осіб – з 2160 чоловік у I півріччі 2009 року до 2187 чоловік у I півріччі 2010 року. Показник рівня первинного виходу на інвалідність відповідно підвищився з 24,8 до 25,1 на 10 тис. дорослого населення. В розрізі районів найвищі значення цього показника в наступних: Борщівському – 29,6; Бучацькому – 29,8; Заліщицькому – 27,5; м.Тернопіль – 26,8.

У віковому розподілі первинної інвалідності на осіб працездатного віку припадає 87,6% (1916 вип.), а на пенсійний вік відповідно 12,4% (271 вип.).

В загальному розподілі груп інвалідності дорослого населення серед первинно визнаних інвалідами за 6 місяців 2010 року в порівнянні 2009р. є наступним:

	6 місяців 2009		6 місяців 2010	
	абс. число	%	абс. число	%
I група	316	14,6	319	14,6
II група	643	29,8	637	29,1
III група	1201	55,6	1231	56,3
Всього	2160	100,0	2187	100,0

Найбільше число випадків встановлення I групи інвалідності відмічається в Кременецькому районі – 53 чол. та в місті Тернополі – 48 чол. Найменше – в Підгаєцькому - 3 випадки. На першому місці по кількості вперше визнаних інвалідами II групи є: місто Тернопіль (144 вип.), Борщівський район (47 вип.), найнижчий вихід на II групу - в Монастириському районі – 8 осіб.

З усіх вперше визнаними інвалідами I групи серед дорослого населення найбільшу частку становлять хворі з патологією системи кровообігу 39,5%, новоутвореннями – 17,2%.

Інвалідність внаслідок хвороб системи кровообігу продовжує займати перше рангове місце в структурі первинної інвалідності дорослого населення області. У I півріччі 2010 року відбулося зниження первинної інвалідності в цьому класі захворювань на 7 чоловік з 483 у 2009р. до 476 у 2010р., проте показник на 10 тис. залишився на рівні 5,5.

В розрізі районів найвищі показники первинного виходу на інвалідність внаслідок хвороб системи кровообігу відмічається у: Кременецький – 7,2; Шумський – 7,0; Тербовлянський – 6,3; м. Тернопіль – 6,7.

Найнижчий – в Лановецькому районі – 2,8 випадки.

В розподілі груп серед первинно визнаних інвалідами внаслідок хвороб системи кровообігу 26,5% (126 чол.) припадає на I групу, 18,0% (86 чол.) на II групу і 55,5% (264 чол.) на III групу інвалідності.

За 6 місяців 2010 року внаслідок новоутворень первинно визнано інвалідами 385 осіб, що на 18 випадків більше ніж за аналогічний період минулого року (у 2009р – 367 чол.). Рівень первинного виходу на інвалідність внаслідок новоутворень на 10 тис. дорослого населення складає 4,4, а за 6 місяців 2009 року – 4,2. До числа районів у яких найвищий показник відносяться: Тернопільський – 6,1; Буцацький – 5,3; Чортківський – 5,3; Бережанський – 4,9.

Найменший вихід на інвалідність внаслідок онкопатології в Монастириському районі – показник 1,6.

Травми та отруєння займають третє місце в нозологічній структурі інвалідності області, на їх долю припадає 11,8% всієї первинної інвалідності дорослого населення.

У цьому класі захворювань за 6 місяців 2010 р. вперше визнано інвалідами 258 чол. (у I півріччі 2009р. – 274 чол.). Рівень первинної інвалідності при цій патології відповідно дещо знизився з 3,1 випадків на 10 тис. у I півріччі 2009р. до 3,0 випадки у I півріччі 2010 р.

Найбільший вихід на первинну інвалідність при травмах та отруєннях на 10 тис. дорослого населення відмічається в таких районах: Зборівський - 4,5; Заліщицький – 4,3; Шумський – 4,1; Борщівський – 3,8.

Найнижчий вихід на інвалідність при травмах в Підгаєцькому районі – 0,6.

Розподіл груп інвалідності в цій нозології наступний:

I група – 12,4% (32 вип.), у I півріччі 2009 р.– 11,7%(32 вип.);

II група – 20,2% (52 вип.), у I піврвччі 2009 р.– 26,3% (72 вип.);

III група – 67,4% (174 вип.), у I півріччі 2009 р – 62,0% (170 вип.)

У I півріччі 2010 року в порівнянні з аналогічним періодом минулого року відбулося збільшення первинного виходу на інвалідність серед населення працездатного віку до 1916 чоловік (2009р. - 1861 чоловік), відповідно збільшився показник рівня первинного виходу на інвалідність з 30,4 до 31,3.

За рівнем первинної інвалідності серед осіб працездатного віку найвищі показники у: Борщівському – 41,3 вип. на 10 тис. населення, Буцацькому – 38,5, Заліщицькому – 37,2, Зборівському – 34,9, Гусятинському – 33,2 районах. Найнижче значення показника рівня виходу на первинну інвалідність у працездатному віці у: Шумському районі – 23,1, Кременецькому -27,3 районах.

Ведучі причини первинного виходу на інвалідність у цій віковій групі співпадають з причинною структурою інвалідності дорослого населення:

- перше місце займають хвороби системи кровообігу, первинний вихід на інвалідність при цій патології за 6 місяців 2010 р. збільшився з 339 вип. у I півріччі 2009 р. до 352 вип. у 2010 р. Відповідно збільшився рівень первинного виходу на інвалідність серед працездатного віку - з 5,5 у 2009р. до 5,7 у 2010 р. Найвищі показники первинного виходу на інвалідність у: Борщівському – 8,1; Підгаєцькому – 7,9; м. Тернополі – 7,1; Буцацькому – 7,2.

Найнижчий вихід відмічається в Кременецькому районі – 2,9;

- на другому місці в структурі інвалідності населення працездатного віку стоять новоутворення - за 6 місяців 2010 р. було первинно визнано в цій нозологічній групі 339 чоловік (пок. 5,5 на 10 тис. нас. працездатного віку), у I півріччі 2009 р . їх кількість складала 326 чол. (пок. 5,3). Найвищий вихід на інвалідність внаслідок цієї патології відмічається у: Тернопільському – 7,5, Підгаєцькому - 6,9, Бережанському - 6,9, Збаразькому - 6,5 районах, найнижчий показник в Монастириському районі - 2,9;

- травми та отруєння в структурі первинної інвалідності працездатного населення займають третє місце. Кількість інвалідів при цій патології знизився з 245 вип. до 239 вип., знизився рівень первинного виходу на інвалідність серед працездатного віку - з 4,0 до 3,9 на 10 тис. нас. у 2010 р. До числа районів з найвищим рівнем первинного виходу на інвалідність внаслідок травм відносяться: Зборівський - 6,8, Заліщицький – 5,4, Монастириський - 5,0, Буцацький – 5,0. Найменший вихід на інвалідність при цій патології в працездатному віці - в Підгаєцькому районі - 1,0.

На виконання Програми економічних реформ Президента України управлінням розроблено проект обласної Програми.

I етапом (до 2012 року) - провести оптимізацію (перепрофілювання) ліжок пологових стаціонарів в районних (номерних) лікарнях в кількості.

II етапом (до 2014 року) - закрити пологові стаціонари в центральних районних лікарнях.

III етапом (до кінця 2014 року) - створити 4 госпітальні округи.

Основні напрямки охорони здоров'я області на 2010 – 2014 р.р.

- Реорганізація ФАПів, які обслуговують більше тисячі населення в амбулаторії загальної практики-сімейної медицини (2010-2011 роки 16 ФАПів, 2012-2014 роки 60 ФАПів)
- Реформувати дільничні лікарні в медико-соціальні установи та амбулаторії загальної практики-сімейної медицини з денними стаціонарами та пунктами швидкої допомоги 2010-2011 роки.
- Подальша оптимізації ліжкового фонду для дорослих загально хірургічного, травматологічного, терапевтичного, неврологічного, інфекційного профілів. До 2014 року скоротити 705 ліжок до показника 82,5 на 10 тис. населення.
- Розмежування закладів первинної та вторинної ланки з наданням їм статусу юридичних осіб.
- Реорганізація медико-санітарних частин в 2 центри ПМСД.
- Відкриття на базі протитуберкульозної лікарні с.Плотича відділення хоспісу на 15 ліжок для туберкульозних хворих.
- Організація обласного центру крові.
- Переведення однієї з лікарень м.Тернополя на госпрозрахункове забезпечення.
- Створення міжтериторіальних об'єднань (госпітальних округів) по забезпеченню населення спеціалізованою медичною допомогою на базі багатопрофільних лікарень.

- Створення 5–ти спеціалізованих медичних об’єднань на базі обласних установ.
- При прийнятті відповідної законодавчої бази провести реорганізацію комунальних бюджетних установ в неприбуткові підприємства.

